

## Ideologický komplex

Karol Krpala

### **Kľúčové slová:**

ideológia, ideologický komplex, sociálna hodnota, sociálna štruktúra, sociálne vedomie.

### **Kontaktné údaje:**

Mgr. Karol Krpala, PhD.  
Ústav politických vied SAV  
Dúbravská cesta 9  
841 04 Bratislava  
tel.: +4212 5478 9726  
e-mail: [karol.krpala@savba.sk](mailto:karol.krpala@savba.sk)

### **Abstrakt:**

*Tento text predstavuje výstup z pilotného výskumu ideologického komplexu. Výsledkom výskumu je hypotetický model skúmaného javu. Metodologický postup je tu založený na kombinácii kvantitatívneho postupu uplatneného v prvej fáze výskumu, a kvalitatívneho postupu (hlbkové interview), uplatneného v druhej fáze.*

*Ideologický komplex predstavuje systém sociálnych hodnôt. Tento komplex možno diferencovať na viacero úrovní, resp. zložiek. Orientácia reziduálnej zložky je uchopiteľná prostredníctvom inklinácie ku vzorom sociálnej rovnosti alebo nerovnosti. Etablovanú úroveň možno definovať prostredníctvom pozitívneho (SQ+), alebo negatívneho (SQ-) postoja voči sociálno-politickému systému, ktorý je reprezentovaný ako určitý objekt postoja. Rokeach (1973) poskytuje nepriamu podporu pre tieto zistenia. Z hľadiska faktorovej analýzy, sa zdá, že štruktúra tvaruje povahu ideologického vedomia najmä v prípade relatívne silných štruktúrálnych dopadov. Existencia viacerých úrovní v rámci ideologického komplexu poskytuje základ pre konštatovanie, že štruktúra tvaruje ideologické vedomie prakticky vždy. Následná diskusia sa týka teoretických dopadov na problém vzťahu „štruktúra-vedomie“.*

## Úvod

Tento text je teoreticko metodologickou reflexiou výskumu, ktorý som realizoval v rurálnej a urbánnej lokalite v r. 2009–2011. Zameriava sa na popis základného analytického postupu, základných zistení a potenciálneho prínosu skúmania tejto problematiky. Výskum nadväzuje na koncept „ideologického komplexu“ M. M. Bachtina a výskum M. Rokeacha.

Ideológie predstavujú doktrínu na usporiadanie vzťahov v spoločnosti. Vzťahujú sa explicitne na makroinštitúcie spoločenského systému. Ich funkciou je legitimizovať v sociokultúrnej rovine daný status quo. Spoločenské systémy majú vždy konkrétnu podobu (ide o konkrétny „izmus“). Ako uistuje Heywood (1994) aj doktríny ich usporiadania – ktoré podľa Deutscha (1963) predstavujú určitý „software“ pre prácu politického aparátu<sup>1</sup> udržiavajúceho status quo – majú tiež konkrétnu podobu. Ideológie sa pokúšajú etablovať konkrétny a vždy relatívne dočasný sociopolitický režim v prostredí daného sociokultúrneho systému.

Tak ako makroinštitúcie explicitne ideologizované oficiálnymi ideológiami, relatívne plynulo nadväzujú na bežné (explicitne neideologizované) či „mikro“ sociálne inštitúcie; aj oblasť explicitne ideologických sociokultúrnych hodnôt ktoré predstavujú oficiálne ideologické doktríny, je určitým spôsobom naviazaná na oblasť sociokultúrnych vzorov (a ich symbolických aspektov ako sú hodnoty), v oblasti bežných sociálnych inštitúcií. Na túto väzbu poukázali niektoré výskumy (Rokeach 1973), ktoré odhalili existenciu určitých závislostí vo väzbe medzi „bežnými“ a „politickými“ (explicitne ideologickými) sociálnymi hodnotami. Tieto vzťahy sa však preukázali len veľmi všeobecne.

Cieľom nižšie popísaného výskumu bolo odhaliť väzby medzi oblasťou „oficiálnej“ (etablovej) ideológie a oblasťou z bežnej, životnej skúsenosti odvodených sociálnych hodnôt, na ktorej sa oficiálna ideológia určitým spôsobom etabluje. Teoreticky použiteľná sa tu ukázala Bachtinova koncepcia. Tá analyticky diferencuje ideologický komplex (ktorý stotožňuje s vedomím) na oblasť etablovej–oficiálnej ideológie, a oblasť ideológie „životnej“, ktorú chápe ako výraz bežnej, „životnej“ komunikácie a od nej odvodenej skúsenosti. Problém štruktúry ideologického komplexu je tu poňatý špecificky prostredníctvom inštitucionálneho „kľúča“: Ideologický komplex je chápaný ako systém (hodnotovo orientovaných) reprezentácií vzťahujúcich sa na určité inštitucionálne vzory. Výskum mal nepsychologický charakter<sup>2</sup>. Išlo o exploračný výskum, cieľom bola tvorba hypotetického modelu skúmaného javu.

Výskum bol v našich podmienkach pilotnou sondou do problematiky ideologického komplexu. Cieľom bola identifikácia základných výskumných kategórií ktoré možno identifikovať v rámci skúmaného javu a základných vzťahov medzi nimi. Zložky javu predstavujú jednotlivé doménové (tematické) oblasti ideologického komplexu.

Bol uplatnený dvojfázový postup. Prvá, prevažne kvantitatívna fáza výskumu, mala za cieľ preveriť základný predpoklad o vzťahu medzi „bežnými“ a explicitne „ideologickými“ hodnotami. Tento základný predpoklad, odvodený z Rokeachovho výskumu, je založený na tom, že s hodnotovou inklináciou ku nerovnostiam v bežných sociálnych vzťahových vzoroch, je spojený prosystémový postoj. Druhá, kvalitatívna fáza mala za cieľ doplniť zistenia z prvej fázy.

---

<sup>1</sup> Funkciou tohto aparátu je identifikácia a eliminácia systémovo nesúrodých prvkov. Politický aparát/systém AL THUSSER (2001) ďalej diferencuje na *politický a ideologický aparát štátu*. Politický aparát/systém ako zdôrazňuje EASTON (1965) treba tiež oddeliť od *administratívneho* aparátu.

<sup>2</sup> Medzi teoretické východiská však patrí aplikovaná sociálno-psychologická koncepcia sociálno-hodnotových systémov.

V nasledujúcich riadkoch sú rozobrané vybrané teoreticko-metodologické stránky výskumu, a zosumarizované základné zistenia. Prvá časť textu predstavuje stručný teoretický rozbor problému. Nasleduje priblíženie metodológie. Ďalšia časť sa venuje základným zisteniam výskumu o vzťahu medzi etablovanou a životnou<sup>3</sup> zložkou ideologického komplexu. Základné zistenia sú doplnené popisom zistení výskumu z kvalitatívnej fázy. Vzhľadom k rozsahu štúdie je časť venovaná kvalitatívnej fáze výskumu, pomerne zostručnená a zameriava sa na základné zistenia. Posledná, diskurzívna časť textu je venovaná zhrnutiu, analýze niektorých teoretických aspektov zistení a možnému prínosu konceptu ideologického komplexu, pokiaľ ide o vzťah medzi (sociálnou) štruktúrou a (ideologickým) vedomím.

## 1. Problematika ideologického komplexu ako výskumný problém

Oficiálne ideologické doktríny poskytujú určité názory na usporiadanie spoločnosti na makroštruktúrálnej úrovni. Sociálno-hodnotové systémy však nie sú oddelené od systémov ideologických. Naznačujú to aj empirické výskumy v oblasti kognitívnej vedy. Ako konštatuje, na základe empirických údajov Rosenberg (1988, s. 555), tá istá kognitívna štruktúra vymedzuje, ako ľudia uvažujú o politických, i nepolitických fenoménoch. Máme teda dôvod predpokladať, že ideologické t.j. na makroinštitucionálnu oblasť sa vzťahujúce hodnotenia, sú určitým spôsobom späté s ostatnými hodnotami (viď ďalej výskum M. Rokeacha).

Sociálne hodnoty môžeme skúmať jednak z hľadiska psychologického, jednak z hľadiska kultúrneho. Tento výskum preferuje kultúrne hľadisko, ktoré sociálnu hodnotu, rovnako aj ideológiu, chápe ako sociálno-kultúrny fakt. Tým neignorujeme sociálno-psychologickú determináciu javu. Primárne východisko je však socio-kultúrne. V rámci tejto štúdie ide o zodpovedanie otázky, akým spôsobom sú určité oficiálne ideologické postoje, ukotvené, alebo determinované základnou, tvorenou bežnými sociálnymi hodnotami. Túto otázku sa pokúsime zodpovedať objasnením vzťahu medzi tzv. etablovanou a životnou zložkou ideologického komplexu, ktoré vlastne korešpondujú s „oficiálnou“ ideológiou, a s „bežnými“ sociálnymi hodnotami. Pojmy sú prebraté od M. M. Bachtina. Tieto dve analytické kategórie sú tu doplnené parametrom, ktorý umožňuje identifikovať určitú orientáciu (stav) týchto výskumných kategórií, resp. analytických premenných. Je to kategória status quo postoj (SQ). Kategória SQ sa vyskytuje v dvoch hodnotách: kladnej (SQ+) a zápornej (SQ-). V nasledujúcich riadkoch sa sústredíme hlavne na to, akým spôsobom uchopiť etablovanú zložku komplexu, akým spôsobom uchopiť životnú, alebo „reziduálnu“ zložku ideologického komplexu, a podľa čoho identifikovať ich kladnú (SQ+), alebo zápornú (SQ-) orientáciu.

Základným problémom tohto výskumu je uchopenie vzťahu medzi úrovňou „oficiálneho“ ideologického systému a bežnými sociálne hodnotovými postojmi, ktoré tvoria základňu pre explicitne ideologické postoje a doktríny. Tomuto slúži kategória *ideologický komplex*.

---

<sup>3</sup> Tiež reziduálna zložka komplexu.

Tento pojem prebratý od Novosáda (Novosád 1994, s. 100–109) a Bachtina (Bachtin, Vološinov 1986, s. 188) – tu označuje systém sociálno-hodnotových postojov zahrňajúci úroveň explicitne ideologických a explicitne neideologických, „bežných“ sociálnych hodnôt. Táto dichotómia je v rámci Bachtinovho konceptu vyjadrená v členení ideologického systému na úroveň oficializovanej ideológie (etablovanej časti ideologického komplexu) a tzv. životnej ideológie (viď ďalej).

Keďže každá ideológia predstavuje návod na usporiadanie sociálnych vzťahov a podobu inštitúcií, ideologický systém predstavuje sociálne hodnotový systém. Má svoju vertikálnu štruktúru, ktorej zjednodušeným vyjadrením je vyššie uvedená dichotómia, ako aj štruktúru horizontálnu (v rámci jednej z týchto rovín). Tento prístup je aplikáciou sociálno-psychologickej koncepcie (sociálne)hodnotových systémov na oblasť ideológie. Keďže ideologický systém je najčastejšie vnímaný ako výsledok relatívne cieľavedomej a systematickej produkcie sociálnych, resp. ideologických aktérov, v uvedenom kontexte používam pojem ideologický komplex. Tento pojem umožňuje rozšíriť problematiku ideologického systému (a jeho štruktúry) z roviny „oficiálnej“ ideológie aj na oblasť „bežného“ sociálne hodnotového prostredia, na ktorom sa táto úroveň ideologického komplexu etabluje. Pojem ideologický komplex v tomto zmysle, má teda širšiu platnosť ako bežná konotácia pojmu ideologický systém.

Vychádzajúc z Bachtina, ako jedno z kľúčových kritérií pre odlišenie „životnej“ a „oficiálnej“ ideológie, je priama a nepriama sociálna skúsenosť. Kým v prvom prípade vzťahy a inštitúcie ktoré sú reprezentované a „ideologizované“, možno z pohľadu sociálneho aktéra pozorovať relatívne priamou účasťou na nich, v druhom prípade sú sprostredkované. Spravidla prostredníctvom všeobecných konceptov umožňujúcich jednotlivcom a skupinám zdieľať symbolickú realitu istého emocionálneho významu. Aby to bolo možné, sú nutné nejaké konceptuálne, vedomé či neuvedomované kognitívne spojenia medzi bežne zdieľanými explicitne neideologickými, a explicitne ideologickými hodnotovými konceptmi. Predmetom explicitnej ideologizácie môže byť interpretácia a hodnotenie hociktorej oblasti sociálnych vzťahov, pričom rozhodujúcu úlohu tu môže plniť úroveň informovanosti ideologických producentov o ideologickom význame i zdanlivo „neideologických“ domén. Preto kritérium cieľavedomej ideologickej produkcie nie je vhodné pre odlišenie týchto dvoch rovín skúmaného javu. „Oficiálna“ a „životná“ ideológia nepredstavujú rozdiel medzi ideológiou a ne-ideológiou. Predstavujú skôr rozdiel medzi priamou a nepriamou životnou skúsenosťou stojacou v pozadí istých „ideologických“ resp. „sociálne hodnotových“ postojov –hodnotiacich predstáv o tom, ako by mala vyzeráť sociálna realita, úzko naviazaných na reprezentáciu tejto reality.

Dichotómia medzi oficiálnou a životnou ideológiou odráža teda rozdiel medzi hodnoteniami inštitucionálnych (sociálnych) javov, ktoré sú predmetom „globálnych“ ideologických doktrín, zameraných *prinajmenšom* na usporiadanie makroinštitúcií (ekonomika a politika), ktoré nie sú predmetom priamej sociálnej skúsenosti človeka, na jednej strane, a na druhej strane oblasťou, ktorá nemusí byť nutne predmetom globálnych ideologických doktrín, je však vždy objektom sociálnej, „životnej“ skúsenosti človeka (nazvime ju oblasťou „bežnej

sociálnej skúsenosti“ a v hodnotovom zmysle slova – „bežných sociálnych hodnôt“). Je teda predmetom hodnotení sociálneho aktéra, čo možno v istom zmysle slova nazvať jeho, osobnou, alebo povedané Bachtinovým slovníkom – životnou ideológiou. Skúmať ideologický komplex v jeho komplexnosti, potom znamená skúmať, ako tieto dve „ideologické doktríny“ do seba zapadajú. Inak povedané ako sú explicitne „ideologické“ hodnotové postoje ukotvené v oblasti explicitne neideologických, „bežných“ sociálnych hodnôt.

Cieľom výskumu bolo odhaliť väzby medzi týmito dvoma analytickými rovinami skúmaného javu. Ako východiskový prístup v tomto smere poslúžila pracovná klasifikácia inštitucionálnych oblastí (oblastí sociálnych vzťahov resp. inštitúcií) tak na úrovni etablovanej (makro-sociálne inštitúcie), ako aj na úrovni explicitne „neideologickej“, (mikro-sociálne inštitúcie, bežné sociálne vzťahy). V prvej fáze výskumu bolo určených celkovo 22 tematických oblastí<sup>4</sup> podľa prác Volkogonova (1985), Chlupáča (1977), Hanna (2000) a Lewisa (1985). Tie boli určujúce pri tvorbe tematickej štruktúry rozsiahleho dotazníka, použitého v 1. fáze výskumu.

### 1.1. Výskum M. Rokeacha

Jeden z najvýznamnejších empirických výskumov fenoménu, ktorý do značnej miery korešponduje s ideologickým komplexom, realizoval *Milton Rokeach*. Rokeach (1973) prevažne teoreticky definoval niekoľko doménových oblastí (domén) ktoré sú objektom hodnotiacich postojov ľudí, a snažil sa zistiť, ako ľudia vzhľadom ku jednotlivým takýmto oblastiam zostavia svoje hodnotové preferencie z hľadiska poradia dôležitosti.<sup>5</sup>

*Ideologické hodnoty*: Na základe výskumov v USA Rokeach preukázal, že existuje jedno podstatné kritérium, ktoré preukazne koreluje s preferenciou pravicových, alebo ľavicových politických názorov<sup>6</sup>. Je to kategória *rovnosti*, ktorá predstavovala jednu z Rokeachom definovaných 18 terminálnych hodnôt. (Feldman 2003, s. 492) Toto sčasti zodpovedalo pred-

---

<sup>4</sup> Íšlo o voľnú aplikáciu teoretických schém uvedených autorov, ktoré z rôzneho uhla pohľadu aplikujú predstavy o inštitucionálnom členení spoločnosti tak na úrovni „oficiálnej“, ako aj na úrovni „bežných“ sociálnych inštitúcií. Ide o nasledovné inštitucionálne oblasti: 1. Politický systém (akceptácia deklaratívnych ideologických hodnotení), 2. Ekonomický systém (akceptácia deklaratívnych ideologických hodnotení), 3. Ustanovenie status quo (november '89), 4. Nezávislosť/závislosť – periférne postavenie 5. Geopolitické začlenenie, 6. Politická minulosť (postoj ku udalostiam a obdobiam), 7. Politická budúcnosť (predstavy o tom čo bude a čo by malo byť), 8. Politické a historické osobnosti (hodnotenie) – otázka slúži aj na definovanie pravdepodobnej politickej orientácie v rámci oficiálneho politického systému, 9. Inštitúcia náboženstva 10. Právne inštitúcie, 11. Inštitúcia vlastenectva (koncept), 12. Triedne vzťahy a príslušnosť, 13. Profesionálna príslušnosť /Povolanie, 14. Produkčné vzťahy / inštitúcie, 15. Reprodukčné (sexuálne) vzťahy / inštitúcie, 16. Rodina, 17. Vzťahy hierarchie, 18. Sociálne siete (priateľstvo), 19. Voľný čas, 20. Bohatstvo, prestíž definovaná cez materiálne zdroje 21. Oficiálna kultúra (osobnosti, umelecké štýly a produkty, móda...), 22. Koncept sociálnej rovnosti/nerovnosti. Otázky tvoriace tieto tematické otázky boli v rámci možnosti formulované tak, aby v prípade bežných sociálnych inštitucionálnych vzorov zachytávali sklon ku vzoru rovnosť-nerovnosť (komplementárnosť), resp. postoj ku makrosociálnym inštitúciám v škále systémový kapitalizmus – antikapitalizmus (postoj ku status quo).

<sup>5</sup> Definoval škálu 18 terminálnych a 18 inštrumentálnych hodnôt, ktoré reprezentovali určité abstraktné pojmy (napr. „národná bezpečnosť“, „zrelá láska“). Postupoval pri tom primárnym definovaním terminálnych hodnôt na základe literatúry, osobnej skúsenosti, na základe výpovedí 100 obyvateľov amerického mesta a malej vzorky študentov. (viď BRAITHWAITE, LAW 1985, s. 250–251) Tento postup bol predmetom kritiky s ohľadom na značnú svojvoľnosť. Rokeach však (podobne ako autor tohto výskumu) mohol len sotva rátať s testovaným nástrojom štatistickej analýzy, s ohľadom na malé poznatky o štruktúre javu.

<sup>6</sup> T. j. zasahuje do etablovanej zložky komplexu.

tým vypracovanému Rokeachovmu teoretickému modelu sociálne hodnotovej determinácie ideologických systémov: „Podľa Rokeacha, nerovná distribúcia moci v každej spoločnosti bude viesť ku konkurujúcim si návrhom riešenia sociálnych a ekonomických problémov. Povaha týchto konfliktov bude vyjadrená v termínoch rozdielnej miery spokojnosti s množstvom slobody a rovnosti v spoločnosti. Tým pádom najväčšie rozdiely medzi ideológiami by mali byť definované prioritou prikladanou kľúčovým hodnotám slobody a rovnosti.“ (Feldman 2003, s. 492) Zároveň sa preukázali obmedzenia Rokeachovho teoreticko-metodologického postupu. Kategória „rovnosti“ a „nerovnosti“ sa ukázala ako použiteľná, rovnako ako sa v podstate potvrdilo teoretické východisko pokiaľ ide o predpoklad, že nerovné rozdelenie moci (vyjadrenej v rôznych sférach – finančná, organizačná atď.) bude viesť ku rozdielnym hodnotiacim postojom ku nerovnosti ktorá v dôsledku toho vzniká. Ukázalo sa však, že kategória „rovnosti“ mohla poslúžiť ako diferenciálne kritérium zrejme hlavne preto, lebo jednak je dostatočne jednoznačná (rovnosť, nerovnosť a prípadne komplementárnosť predstavujú v podstate základné vzťahové vzorce<sup>7</sup>), jednak, nepredstavuje pojem, ktorý by bol predmetom ideologického súperenia tak ako napr. pojem „sloboda“. Ako je uvedené (tamtiež), spomínaný empirický výskum potvrdil relatívne vysokú diferenciáciu medzi ľavicovými a pravicovými názormi, pokiaľ ide o vnímanie kategórie rovnosti; kategória „slobody“ však bola vnímaná oboma táborami rovnako. Ako uvádza vo svojej kritickej poznámke k Rokeachovmu výskumu Feldman (2003, s. 493) abstraktne definované hodnoty ako napríklad sloboda nemajú ideologicky jednoznačný význam. Ako konštatuje (tamtiež) „Pre kapitalistu, sloboda je neprítomnosť prinútenia, predovšetkým však zo strany vlády<sup>8</sup>. Pre socialistu, sloboda znamená schopnosť dosahovať ciele, čo môže vyžadovať vládne úsilie o odstránenie prekážok ako je majetok či rasizmus<sup>9</sup>.“ Z tohto pohľadu teda nejde o definovanie pojmu hodnoty, ale o definovanie konkrétneho vzťahu k pojmu. Aby sme vedeli definovať obsah hodnotiaceho postoja človeka, musíme vedieť, čo konkrétne hodnotí a akú má predstavu o sociálnej realite – jej obsahu, vnútorných vzťahoch medzi jej zložkami atď. ... Ťažko rozdeliť ideologické preferencie ľudí podľa pozitívneho alebo negatívneho vnímania pojmu „sloboda“.

Rokeachov výskum potvrdil predpoklad, že určité ideologické preferencie sú sociálne hodnotovo ukotvené. Podporil tiež predpoklad, že z hľadiska sociálnych hodnôt je kľúčovým hodnotenie sociálnych vzťahov (hodnotové vysporiadanie sa s nimi), ktoré človek reflektuje – a to najmä s ohľadom na sociálne nerovnosti.

Metodologický postup je tu ovplyvnený aj kritizovanými nedostatkami Rokeachovho výskumu. Identifikácia doménových oblastí, na ktoré sa viažu hodnotenia respondentov, len na základe predtým definovanej sociálno-psychologickej logiky sa nezdá adekvátne. Ako ukazuje aj Bachtin, hodnotiace aktivity ľudí sa orientujú na vonkajšiu (sociálnu) skutočnosť

<sup>7</sup> Označujú sa aj symetrický, komplementárny a dominantný vzťah (BARÁNIK a kol. 2001, s. 126)

<sup>8</sup> Pozn. K.K.: myslí sa verejná vláda. Ideologické koncepty predpokladajúce prechod kompetencií do rúk súkromných spoločností nemajú negatívny vzťah k donúteniu, vychádzajúcemu z vlastníctva týchto kompetencií. Uvedená operacionalizácia pojmov je v podstate miestne a dobovo podmienená západnou Európou (USA) v čase tzv. sociálneho štátu.

<sup>9</sup> Platí tu podobné obmedzenie. Koncept komunizmu tvrdí, že moc budú vykonávať „neštátne“ orgány.

a ich charakter je priamo touto skutočnosťou determinovaný. Prvotným krokom, ak chceme uchopiť problematiku sociálne-hodnotového systému<sup>10</sup>, by teda malo byť „uchopenie“ sociálne hodnotového systému (či ideologického komplexu) prostredníctvom toho, čo je jeho objektom – to je samotná sociálna realita. Tá je tvorená hlavne sociálnymi inštitúciami, ako relatívne trvalými a opakujúcimi sa prvkami, s ktorými je človek konfrontovaný, a teda sú predmetom jeho hodnotení. Sú zároveň organicky naviazané na predstavy o fungovaní sveta. Z uvedeného dôvodu sú v rámci tohto výskumu sociálne hodnoty chápané ako postoje k určitým inštitucionálnym vzorom.

## 1.2. Problém odcudzenia a frustrácie

Problém odcudzenia (rozoberaný najmä v sociálnej filozofii), resp. sociálnej frustrácie (sociálno-psychologický problém), je z hľadiska vyššie analyzovaných prístupov alternatívnym pohľadom na faktory ideologického komplexu. Z pohľadu Bachtinovej, prípadne Rokeachovej koncepcie, faktory zásadným spôsobom utvárajúce povahu „etablovanej ideológie“ (Bachtinovým pojmom povedané) treba hľadať v životnej, bežnej sociálnej hodnotovej základni ideologického komplexu (Bachtin), alebo proste sociálno-hodnotového systému (Rokeach). Z pohľadu konceptu odcudzenia/ frustrácie, treba hľadať príčiny ideologického procesu v rozpore medzi človekom a spoločnosťou. Filozofia tento rozpor chápe ako problém odcudzenia, sociálna psychológia prejavy odcudzenia chápe prostredníctvom kategórie frustrácie, prípadne od tejto kategórie priamo či nepriamo odvodených kategórií (deprivácia, spokojnosť so životnou situáciou atď.).

Ako konštatuje Sirácky (1974, s. 59, kurzíva v origináli): „Odcudzenie“ človeka seba samému vzniká v určitej fáze dejín ako výraz rozporu medzi prírodou a človekom. ... Na vysokom vývojovom stupni ... človek si odcudzenie uvedomoval ako *prázdnotu, poníženie, degradáciu ľudskej prirodzenosti*.“ Odcudzenie pritom možno chápať v širšom zmysle slova ako odcudzenie „historické“, trvalo prítomné, prameniace z „večného“ rozporu medzi človekom a prírodou; v užšom zmysle slova ako odcudzenie, vyplývajúce z rozporu medzi človekom a konkrétnymi formami sociálnych vzťahov, ktoré sú historicky podmienené, dočasné a teda aj odstrániteľné. (viď Sirácky 1974, s. 60). Pre nás je podstatný hlavne druhý výraz pojmu odcudzenia, ktorý chápe túto kategóriu ako rozpor medzi človekom a spoločnosťou v podobe konkrétnych spoločenských vzťahov. Naproti tomu *frustrácia* je psychologická reakcia človeka na nemožnosť dosiahnuť určité ciele. (Kollárik 1992, s. 120) Ciele sa odvíjajú od potrieb a hodnôt.

*Odcudzenie* – označuje rozpor medzi človekom a spoločnosťou, kým *frustrácia* – rozpor medzi človekom a jeho cieľmi (záujmami, potrebami). Zjavne, tieto dve kategórie predstavujú len inak formulovaný ten istý problém, pretože rozpor medzi človekom a spoločnosťou je

---

<sup>10</sup> Mentálnych zobrazení sociálnej skutočnosti, na ktoré sa viažu hodnotiace postoje.

možné uchopiť len vtedy, ak kategóriu „človek“ chápeme cez jeho životné ciele, potreby, záujmy a hodnoty.

Tak z pohľadu konceptu odcudzenia, ako aj frustrácie, možno hovoriť o zjavných dopadoch týchto javov, prípadne tohto javu, na povahu ideologického komplexu, alebo sociálno-hodnotového systému. Odcudzenie sa prejavuje na psychologickú úroveň najmä v podobe frustrácie, pričom frustrácia vedie ku negatívnemu postoj k tomu, čo je jej príčinou. Ak je príčinou frustrácie spoločnosť, negatívny postoj je zaujímaný ku spoločnosti, spoločenským vzťahom. Z pohľadu konceptu odcudzenia, odcudzenie od spoločnosti vedie, alebo by malo viesť ku tomu istému, teda k negatívnemu hodnoteniu aktuálnych spoločenských vzťahov, čo je základom pre spoločenskú zmenu. Z tohto východiska sa odvíja napr. Marxova teória sociálnej zmeny, pričom zjavne práve z tohto dôvodu „Marx postavil problém odcudzenia ako základný problém.“ (Sirácky 1974, s. 63) Ako poukazujú niektoré teórie zaoberajúce sa problémom odcudzenia (Fromm 1959), existujú určité únikové mechanizmy (tie môžu vystupovať ako mechanizmy prenosu frustrácie na zástupný objekt), ktorých funkciou je aj neutralizovať odcudzenie či spoločenskú frustráciu tak, aby toto napätie medzi človekom a spoločnosťou nevedlo k snahe o zmenu spoločenských pomerov. Existencia takýchto mechanizmov však nespochybňuje, len dopĺňa funkciu odcudzenia/ frustrácie vo vzťahu k ideologickým procesom a teda aj ideologickému komplexu. Z toho možno vyvodíť, že problém odcudzenia, ktorý na psychologickú úroveň vystupuje v podobe frustrácie, je popri kultúrnych, hodnotových faktoroch na ktoré poukazuje Bachtin aj Rokeachov koncept, jedným zo závažných faktorov utvárania ideologického komplexu.

### 1.3. Základné analytické kategórie

Základné analytické kategórie, od ktorých sa odvíjajú hypotézy, predstavujú parametre, prostredníctvom ktorých možno uchopiť:

- a) konkrétne tematické zložky, resp. *domény* ktoré ideologický komplex zahŕňa a ktoré predstavujú jeho elementárnu štruktúru.
- b) orientáciu primárne etablovanej, následne životnej zložky ideologického komplexu

ETABL (etablovaná zložka komplexu), uchopiteľná cez postoj ku makroinštitucionálnemu status quo. Tento teoretický koncept nadväzuje priamo na Bachtinov koncept etablovanej ideológie. Predpoklad o existencii ETABL vychádza z dvoch východísk. Za prvé, oblasť etablovanej ideológie, je explicitne predmetom oficiálnych ideologických doktrín. Za druhé, makroinštitucionálny status quo je, ako určitý objekt, u ľudí určitým spôsobom reprezentovaný. Existencia takejto reprezentácie je predpokladaná na základe toho, že ideológie pro-



stredníctvom určitých všeobecných konceptov, a ideologického aparátu ktorý slúži ich šíreniu, sprostredkovávajú takýto druh reprezentácie.<sup>11</sup>

Ďalšie analytické domény boli identifikované na základe predpokladaných vzorov závislosti medzi určitou (prosystémovou, alebo antisystémovou) orientáciou zložky ETABL a inými sociálnymi postojmi. Kľúčová doména, ktorá sa ukázala ako použiteľný indikátor orientácie životnej ideológie, je doména s názvom reziduálna zložka komplexu (REZ). Keďže termín „životná ideológia“ je príliš široký na to, aby ho mohli zahrnúť indikátory, ktoré sú použité v tomto výskume, namiesto pojmu „životná ideológia“ je tu použitý pojem „reziduálna zložka komplexu“. REZ spadá do oblasti životnej ideológie, nakoľko domény, ktoré zahŕňa, sú predmetom bežnej, každodennej životnej skúsenosti. REZ však pravdepodobne nevyčerpáva životnú zložku ideologického komplexu ako celok.

Predpokladaná doména REZ, vystupuje ako uchopiteľná prostredníctvom inklinácie ku dominantným, alebo rovnostárskym vzorom v oblasti sexuálnych (rodových) vzťahov, a čiastočne vzorov materiálnej dominancie/ prestíže.<sup>12</sup> Tieto parametre možno považovať len za *indikátory* orientácie REZ, ktorú zatiaľ možno chápať ako určitú „prirodzenú“ inklináciu ku rovnosti, alebo nerovnosti.

Predpoklad o uchopení reziduálnej zložky komplexu (REZ) prostredníctvom inklinácie ku asymetriám v oblasti sexuálnych (rodových) vzťahov a v oblasti materiálnej prestíže (chápanej ako inklinácia k bohatstvu) sa odvíja z Rokeachovho výskumu. Tento výskum zistil, že pravdepodobne, inklinácia k rovnosti alebo nerovnosti determinuje ideologické postoje. Rokeachov predpoklad však obsahuje jednu slabinu: oficiálne ideologické doktríny narábajú s konceptom „rovnosti“ a „nerovnosti“. Preto môže byť diskutabilné, že či je existencia preukazného vzťahu medzi konceptom „rovnosť“ resp. „nerovnosť“ a určitým politickým názorom, spôsobená inklináciou k rovnosti, resp. nerovnosti v bežných sociálnych vzťahoch, alebo či „prihlásenie sa“ respondenta ku konceptu rovnosti alebo nerovnosti nie je podmienené práve tým, že sa hlási k určitému zverejnenému politickému názoru.

Oblasť sexuality a oblasť materiálnej prestíže predstavujú domény, ktoré priamo nesúvisia s oficiálnymi ideologickými doktrínami, resp. týka sa to najmä oblasti sexuality. Preukázanie určitých závislostí medzi indikátormi týchto domén na jednej strane a indikátorom orientácie etablovanej zložky komplexu, teda môže podporiť do istej miery diskutabilné závery a zistenia Rokeachovho výskumu.

STRED predstavuje len pomocnú predpokladanú doménu. Reprezentuje bežné ekonomické a distribučné inštitúcie, ktoré síce sú spojené so scociopolitickým status quo, ale zároveň sú predmetom priamej životnej skúsenosti a aspirácií jednotlivca. Identifikácia takejto domény súvisí s teoretickým predpokladom, i terénnymi pozorovaniami z prvej fázy výskumu. V súlade s niektorými terénnymi pozorovaniami sa ako relatívne referenčná

---

<sup>11</sup> Ako ukázali pracovné terénne pozorovania počas terénnej časti prvej fázy výskumu, takáto reprezentácia naozaj existuje. Ľudia pri kontakte s dotazníkom (pri artikulácii „niečoho sociálneho a politického“), reagovali – často negatívnym – postojom k niečomu ako „pomery“, „režim“, „systém“, pričom takýto objekt mal povahu relatívne samostatnej, viac či menej konkrétnej reprezentácie.

<sup>12</sup> S tým, že inklinácia ku vzorom materiálnej dominancie a prestíže sa zdá byť len obmedzene použiteľný indikátor; je to často materiálnym nedostatkom podmienená (nedostatková) hodnota.

u niektorých (najmä časti mladých) ľudí javí oblasť bežných ekonomických a distribučných inštitúcií, resp., možno v týchto prípadoch hovoriť o vzdialenej referencii<sup>13</sup> ku ETABL. Toto má však svoje opodstatnenie aj v sociálno – psychologickú teórií. Ide vlastne o aplikáciu sociálno-psychologickej koncepcie sociálno-hodnotových systémov a hierarchizácie (determinantných) potrieb. (Drapela 1997, s. 139–140) V súlade s touto teóriou sú ľudské potreby hierarchizované od základných po vyššie. Sociálne hodnoty sa vyvíjajú s ohľadom na potreby. Zároveň, sociálno-hodnotové systémy majú doménovú štruktúru, t.j. sú rozdelené do určitých „zhlukov“ hodnôt. (pozri napr.: Verešová 2004, s. 27–28) Vzdialená referencia ku vyššej doméne (v tomto prípade ETABL), je teoreticky, z pohľadu sociálno-psychologickej teórie, spojená s relatívne silnou referenciou ku doméne nižšej. Tú môžu predstavovať práve bežné ekonomické a distribučné inštitúcie, ktoré tvoria medzistupeň medzi bežnými sociálnymi inštitúciami, determinujúcimi „životnú“ skúsenosť človeka, a makro inštitúciami, ktoré predstavujú oblasť etablovanej ideológie (ETABL).

#### Status quo postoj (SQ).

Z pohľadu sociálno-psychologickej koncepcie hodnôt a postojov, postoj k určitému objektu (akým je aj reprezentácia sociopolitického usporiadania) nie je neutrálny, ale má vždy *určitú* valenciu. Je to vlastnosť postoja, zjavná v súvislosti s jeho základnými vlastnosťami, ako aj v súvislosti s problémom jeho zmeny (viď napr.: Kollárik 1993, s. 70–71, 73; resp. Kollárik 2002, s. 105; Janoušek 1988, s. 86, 95; resp. Krech, Crutchfield, Ballachey 1968, s. 187). Ak teda existuje uvedená reprezentácia, potom aj postoj k nej musí byť tiež určitým spôsobom hodnotovo orientovaný. Z tohto hľadiska môže byť teda postoj ku makroinštitucionálnemu status quo (ku „systému“) buď pozitívny (SQ+ ETABL), alebo negatívny (SQ– ETABL).

Katégorie SQ+ a SQ– boli na základe hypotetickej závislosti v rovine „bežných“ sociálnych hodnôt (životnej ideológie) prenesené aj na ostatné predpokladané domény ideologického komplexu, pričom s ohľadom na ďalší postup, nám ide najmä o doménu REZ. Orientácia SQ+ REZ je chápaná ako orientácia ku schvaľovaniu bežných sociálnych asymetrií, orientácia SQ– ako protichodná, t.j. inklinácia ku rovnostárskym vzorom.

Uplatnenie parametra SQ+ pre schvaľovanie bežných sociálnych nerovností (a naopak, SQ– pre inklináciu ku rovnostárskym vzorom), vychádza takisto z Rokeacha, podľa ktorého konfrontácia so sociálnou realitou pre jednotlivca, je vlastne konfrontáciou s existujúcimi nerovnosťami. „Status quo“ na tejto úrovni teda vlastne predstavujú existujúce nerovnosti. Vychádzam tiež z predpokladu, že inklinácia ku status quo v oblasti bežných sociálnych javov (nerovností), bude korešpondovať s inklináciou ku status quo v oblasti makrosociálnych javov, resp. inštitúcií. Toto možno predpokladať teoreticky napríklad na základe vyššie uvedených zistení, podľa ktorých tá istá kognitívna štruktúra vymedzuje uvažovanie o javoch „bežných“, aj explicitne „politických“, resp. z nášho hľadiska „ideologic-

---

<sup>13</sup> Záujmovej a emocionálne zafarbenej orientácii na určitý objekt.

kých“ (sprostredkovaných nepriamou sociálnou skúsenosťou). Z tohto sa dá predpokladať existencia určitého prenosu postoja z úrovne reziduálnej, alebo ovplyvnenej bežnou sociálnou skúsenosťou, na úroveň etablovanú.

Parameter SQ, teda označuje dva stavy vyššie uvedených premenných (ide nám najmä o ETABL a REZ), a to buď SQ+, alebo SQ-. Pozitívny parameter (SQ+) označuje inklináciu ku makroinštitucionálnemu status quo na úrovni ETABL a inklináciu ku asymetrickým vzorom na úrovni REZ. Negatívny parameter (SQ-) označuje antisystémový postoj na úrovni ETABL a inklináciu k rovnostárskym vzorom v oblasti REZ.

#### **1.4. Základné predpoklady o vzťahu reziduálnej a etablovanej zložky komplexu**

Zhrňme si vyššie uvedené: Bachtin (1986) konštatuje, že explicitne ideologické hodnoty (etabovaná ideológia), sú určitým spôsobom etablované na základni, tvorenej tzv. životnou ideológiu. Tá je výsledkom každodennej životnej skúsenosti človeka (resp. životnej komunikácie). Z pohľadu tu platnej aplikácie tohto konceptu to znamená, že pre odhalenie povahy a analýzu ideologického komplexu treba hľadať určité závislosti vo väzbe medzi „explicitne ideologickými“ a „bežnými“ sociálnymi hodnotami. Tie sú chápané ako (hodnotovo orientované) reprezentácie inštitucionálnych vzorov. V súlade s tým, oblasť etablovanej ideológie je tvorená reprezentáciami makroinštitucionálneho status quo (postoj ku status quo), zatiaľ čo životná ideológia by mala byť tvorená reprezentáciami bežných, „mikro“ sociálnych inštitúcií (inštitucionálnych vzorov). Podstata výskumu spočíva v hľadaní závislosti medzi postojom ku status quo (SQ+, alebo SQ- ETABL), a určitou zložkou (doménou) v oblasti bežných sociálnych hodnôt (mikroinštitucionálne vzory), teda v oblasti, nachádzajúcej sa vo sfére životnej ideológie. A to tak, aby prostredníctvom postojovej/ hodnotovej orientácie v danej oblasti/ doméne, bola – pri zohľadnení modifikácií tohto základného vzťahu – vysvetliteľná orientácia etablovanej zložky komplexu (ETABL). Túto oblasť/ doménu – spadajúcu do oblasti životnej ideológie – sme tu nazvali reziduálna zložka komplexu (REZ). Táto predpokladaná doména sa zatiaľ ukázala ako použiteľný indikátor orientácie životnej zložky komplexu.

Ako možno vydedukovať z doterajších skúmaní, povahu ETABL ideologického komplexu možno, v rovine základného vzťahu, predpokladať podľa inklinácie k rovnostárskym či dominantným vzorom v oblasti „bežných“ sociálnych vzťahov. V praxi sa tu zameriavame na oblasť sexuálnych vzťahov a čiastočne oblasť inklinácie ku vzorom materiálnej dominancie a prestíže. Tieto subdomény možno určiť ako použiteľné indikátory predpokladanej domény REZ, ktorú možno zatiaľ definovať ako určitú „prirodzenú“ (nezakorenenú v ETABL, ani inej zložke komplexu) inklináciu ku rovnosti alebo nerovnosti.

Základná **teoretická hypotéza** predpokladá, že inklinácia ku rovnostárskym vzorom v oblasti REZ, korešponduje s prosystémovou orientáciou v oblasti ETABL. Táto hypotéza sa odvíja z Bachtinovej teoretickej schémy a Rokeachovho výskumu. V súlade s Bachtinom by sme mali základňu pre etablované ideologické postoje hľadať v oblasti hodnôt, viazaných na bežnú, životnú skúsenosť. V súlade s Rokeachovými zoisteniami, ako najvšeobecnejšie platný faktor pokiaľ ide o povahu (prípadne typovú diferenciáciu) ideologického komplexu sa ukáže hodnotenie rovnosti/nerovnosti vo vzťahoch, resp. inštitucionálnych vzoroch. V súlade s týmito východiskami teda možno predpokladať, že prostredníctvom inklinácie ku rovnostárskym alebo dominantným vzorom v určitej oblasti možno predpokladať povahu prinajmenšom etablovanej zložky komplexu.

Predpokladáme ďalej, že tento vzťah je modifikovaný najmä nasledovnými dvoma faktormi:

a) Vzdialenou referenciou ku ETABL. Tá v dôsledku vývojových špecifik ideologického komplexu (resp. sociálno-hodnotového systému) môže spôsobovať, že ETABL nie je v niektorých prípadoch referenčnou doménou, a v takom prípade vzťah ETABL a REZ v súlade so základným predpokladom nemusí platiť. Tento predpoklad vychádza zo sociálno-psychologickej koncepcie sociálno-hodnotových systémov.

b) Relatívne silnou sociálnou frustráciou, ktorá na určitej úrovni predstavuje prekážku pre SQ+ ETABL aj v prípade, že REZ má orientáciu SQ+. Tento predpoklad vychádza z konceptu frustrácie, resp. odcudzenia.

Keďže vyššie uvedené koncepty a od nich odvodené predpoklady pravdepodobne nevyčerpávajú problematiku skúmaného javu, otázka je aké ďalšie faktory vstupujú do vzťahu medzi REZ a ETABL, resp. do procesu utvárania ideologického komplexu vo všeobecnosti. Pri verifikácii základného predpokladu sa v ďalšom texte opierame o kvantitatívny postup, pri verifikácii opodstatnenosti ostatných predpokladov a otázky sa opierame o postup kvalitatívny.

## **2. Metodológia výskumu**

Výskum mal dve fázy. Prvá zahŕňala rozsiahly dotazník na vzorke 226 ľudí z urbánneho a rurálneho prostredia. Druhá fáza zahŕňala hĺbkové rozhovory v rozsahu 90 – 170 minút s 18 ľuďmi, vybranými z účastníkov prvej fázy výskumu. Výskumné vzorky viď príloha 1.

## 2.1. Prvá fáza výskumu – dotazníkový prieskum a štatistická analýza.

Štatistická analýza vychádzala z toho, že bol použitý netestovaný dotazník. Spoľahlivosť indikátorov bola vyhodnotená ex post facto, na základe následných hĺbkových rozhovorov (viď ďalej). Návratnosť dotazníkov bola až 50% (rozdaných 450 dotazníkov).

**Dotazník** bol konštruovaný tematicky pomerne široko s ohľadom na malú informovanosť o jave. Dotazník značného rozsahu bol vytvorený na základe vyššie uvedenej pracovnej analytickej klasifikácie inštitucionálnych oblastí (domén). Spolu s údajmi o respondentovi (vek, pohlavie, sídlo pôvodu, sociálne sebazaradenie, vzdelanie), obsahoval 130 otázok, prakticky všetkých foriem od štandardných, po neštandardné (sledovala sa tu reakcia respondentov na nastolenie určitého problému). Využitelnosť časti otázok bola preverovaná ex post facto, na základe toho boli zvolené indikátory pre štatistickú analýzu. Zadná časť dotazníka slúžila na odovzdanie písomných reakcií.

## 2.2. Výskumná vzorka

Vzhľadom k rozpočtu výskumu a počtu respondentov nemohla byť použitá štatisticky reprezentatívna vzorka. Analýza bola preto zameraná na potvrdenie určitých vzťahov v dvoch rozdielnych nereprezentatívnych vzorkách, z dvoch typov prostredia. Urbánne prostredie (súbor A – Bratislava, 102 respondentov), a rurálne prostredie (súbor B, resp. B/C) – konfesionálne zmiešaná dedina na západnom Slovensku, s počtom cca 700 obyvateľov.

Súbor C (21 mladých ľudí z internátu L. Štúra v Bratislave) predstavoval pomocnú vzorku. Súbor z vidieka (B – 103 respondentov) bol súborom C doplnený o generačnú skupinu mladých ľudí, ktorí v súbore B z objektívnych príčin chýbali. Keďže výskum bol realizovaný počas školského roka, mládež študujúca na VŠ, a väčšinou aj SŠ s maturitou bola ubytovaná na internátoch. Učni boli jediní v lokalite prítomní zástupcovia tejto vekovej skupiny, čo predstavuje značné (neprirodzené) obmedzenie tejto vekovej skupiny. Súbor C bol tvorený respondentmi z chýbajúcej vekovej skupiny, ktorí pochádzali z prostredia mimo hlavného mesta (zväčša rurálneho). Čo síce nebol ideálny, ale v danom momente najoptimálnejší postup, ako nahradiť chýbajúcich študentov zo súboru B podobnou skupinou ľudí.

V praxi analýzy narábame s tromi analytickými výskumnými vzorkami:

A (reprezentuje urbánne prostredie), 102 respondentov

B/C (ide o doplnený súbor B, ktorý reprezentuje rurálne prostredie), 124 respondentov

ABC je spojený súbor 226 respondentov.<sup>14</sup>

Podrobnejšie zloženie výskumných vzoriek je v prílohe 1a.

---

<sup>14</sup> Keďže na jednu v rámci použitých dvojíc otázok, obyčajne niekoľko respondentov neodpovedalo, v kontingenčných tabuľkách, resp. tabuľkách rozloženia početnosti odpovedí, ktoré sú uvedené vo výskumnej časti práce, narábame so vzorkami o niečo menšími (názov i presná veľkosť súboru je vždy uvedená v tabuľke).

## 2.3. Výber indikátorov

Teoretický pojem ETABL je v rámci štatistickej analýzy krytý otázkou č. 11. Teoretický pojem REZ je tu krytý otázkami č. 82 a č. 92. Parametre SQ+ a SQ- predstavujú dve varianty premenných ETABL a REZ (SQ+ predstavuje prosystémový postoj na úrovni ETABL a inklináciu ku sociálnym asymetriám na úrovni REZ; SQ- predstavuje antisystémovú orientáciu ETABL a inklináciu ku rovnostárskym vzorom v oblasti REZ). V rámci použitých škál pre všetky uvedené otázky, nižšia hodnota indikuje orientáciu SQ+ a vyššia hodnota orientáciu SQ-. Otázka č. 11 (indikátor ETABL), je škálovaná tromi druhmi škál: dichotomickou, trojmiestnou ordinálnou a šesťmiestnou ordinálnou škálou. Otázky č. 82 a 92 sú škálované dichotomicky, indikujú postoj k rovnostárskemu alebo asymetrickému vzoru.

### Otázka použitá ako indikátor ETABL<sup>15</sup>:

#### 11. Aké zriadenie je podľa Vás relatívne najlepšie:

| VARIANTA ODPOVEDE   | HODNOTA DICH. | HODNOTA ORDIN. (3) | HODNOTA ORDIN. (6) |
|---|---------------|--------------------|--------------------|
| a) kapitalizmus (resp. neo/liberalizmus)  | 1             | 1                  | 1                  |
| e) zmiešaný systém, ale bližšie ku kapitalizmu  | 1             | 1                  | 2                  |
| c) zmiešaný systém so zachovaním súkromného vlastníctva, no s až 90% zdanením ziskov a ich spoločenským rozdeľovaním (tzv. švédsky model) | 1             | 2                  | 3                  |
| d) zmiešaný systém so zachovaním len <b>menšieho</b> súkromného vlastníctva, pomerne nižšie dane  | 2             | 2                  | 4                  |
| f) zmiešaný systém, ale bližšie ku socializmu   | 2             | 3                  | 5                  |
| b) socializmus  | 2             | 3                  | 6                  |
| g) iné (čo?):   | -             | -                  | -                  |

Pozn.: otázka diferencuje odpovede v škále: systémový kapitalizmus a systémový antikapitalizmus (alternatíva), t.j. socializmus. Jej cieľom nie je zachytiť všetky možné nuansy status quo postoja, ale jeho valenciu.

### Otázka použitá ako indikátor REZ (sexuálne vzťahy):

#### 82. Je vhodné, ak žena vstupuje do vzťahu s mužom i preto, aby ju zabezpečil?

| VARIANTA ODPOVEDE  | HODNOTA |
|--|---------|
| a) považujem to za normálne ak žena hľadá v mužovi zabezpečenie, a na základe tohto kritéria si vyberá aj svojho partnera  | 1       |
| b) myslím, že vzťah by mal mať v tomto smere rovnocenný charakter, vzťahy by nemali mať „zabezpečovací“ charakter  | 2       |
| c) myslím, že sympatickejšie je to naopak, ak je žena tou ekonomickou „oporou“, minimálne preto, že to nie je také trápne ako keď je v podriadenej pozícii dievča (žena) | 1       |

Pozn.: táto otázka diferencuje odpovede v škále: sklon ku rovnostárskemu, alebo nerovnostárskemu vzoru.

<sup>15</sup> Varianty odpovedí boli v použitom dotazníku zoradené zostupne podľa poradia písmena odpovede (a-g), v tomto prípade sú zoradené podľa logického kľúča.

**Otázka použitá ako indikátor REZ (materiálna prestíž):**

**92. Chceli by ste byť bohatý/á?**

| VARIANTA ODPOVEDE  | KÓD DICH. |
|--|-----------|
| a) skôr áno  | 1         |
| d) chcem byť veľmi bohatý/á  | 1         |
| b) chcem len toľko, aby som mohol/la žiť ako slušný človek, v podstate skromne | 2         |
| c) dokázal/a by som pokojne prežiť pekný život aj v chudobe                    | 2         |

Pozn.: Odpovede naznačujúce inklináciu ku bohatstvu majú hodnotu 1, odpovede naznačujúce opačný vzor 2.

*Výskumný problém*

Spočíva v zistení vzťahov medzi zložkami REZ a ETABL. Z tohto hľadiska, je analýza zameraná na vzťah medzi otázkou č. 11 (o11) na jednej strane a otázkami č. 82 (o82) a č. 92 (o92), na strane druhej. Vzťah medzi dvojicami premenných ktoré majú indikovať orientáciu etablovanej (ETABL) a reziduálnej (REZ) zložky ideologického komplexu je vyhodnocovaný prostredníctvom C (koeficientu kontingencie), ako aj grafom merajúcim rozloženie početnosti zvolených variant odpovedí na jednotlivé otázky.<sup>16</sup>

**Empirické hypotézy:**

1. Predpokladáme, že bude pozitívna závislosť vo vzťahu medzi o11 a o82, resp. medzi o11 a o92.

2. Predpokladáme, že v súlade s očakávaným vzťahom medzi REZ a ETABL; o82 resp. o 92 diferencuje odpovede na o11.

Pre potvrdenie prvej empirickej hypotézy je použitý ukazovateľ štatistickej závislosti (C), pričom vzhľadom ku veľkosti výskumnej vzorky narábame so spojeným súborom ABC. Pre potvrdenie druhej empirickej hypotézy sú podstatné tabuľky a priložené grafy, ktoré znamenávajú početnosť variant odpovedí na jednotlivé otázky, v rámci súborov ABC, A, ako aj B/C.

<sup>16</sup> Poznámka: Ďalší, zatiaľ len pracovne uplatnený postup pri využití dotazníka zahŕňal aplikáciu kvantifikovaných škálových ukazovateľov (tvorbu indexov), ktoré by mali určovať hodnotu ETABL a REZ (STRED) toho-ktorého respondenta. Tieto postupy, keďže v tejto fáze skúmania javu bol aplikovaný netestovaný dotazník, boli zatiaľ použité len ako pracovné. Súžia k selekcií väčšieho množstva analyticky použiteľných premenných a konštrukcií operatívnejšieho, testovateľného dotazníka. V nasledujúcom texte sa budem venovať iba vyššie popísanej jednoduchšej fáze štatistickej analýzy. Štatistická analýza tu bola použitá najmä ako jeden z postupov pri preverovaní základného vzťahu (základnej hypotézy) medzi zložkami REZ a ETABL.

## 2.2. Druhá fáza výskumu – hĺbkové rozhovory.

Vzorka pre hĺbkové rozhovory (18 respondentov – vid' príloha 1b) bola navrhnutá tak, aby zahŕňala oba typy skúmaného prostredia, aby v nej boli zastúpené obe pohlavia, celá škála vekových kategórií a ľudia s nižším aj vysokoškolským vzdelaním. Cieľom druhej fázy výskumu je:

a) ex post facto vyhodnotiť spoľahlivosť indikátorov REZ a ETABL použitých v dotazníku (najmä o11 a o82)

– tomuto cieľu slúži konfrontácia odpovedí respondentov ktorí sa zúčastnili 2. fáz výskumu, na dotazníkové otázky, s ich verbálnymi výpoveďami a určenie miery zhody.

b) kvalitatívnym postupom podporiť predpoklad o základnom vzťahu medzi REZ a ETABL, a najmä doplniť tento základný vzťah o identifikáciu ďalších faktorov. Na základe tohto doplnenia je vytvorený hypotetický model skúmaného javu.

### Metodika hĺbkového rozhovoru

Pološtruktúrované rozhovory boli založené na otázkach ktoré boli kladené operatívne a dopĺňané kontrastnými otázkami<sup>17</sup>. Analýza výpovedí respondentov bola zameraná na identifikáciu nasledujúcich znakov:

a) orientácia predpokladaných domén REZ a ETABL (t.j. inklinácia ku sociálnym asymetriám v oblasti materiálnej prestíže a sexuality, a postoj ku reprezentovanému systému).

b) vzdialená referencia k doméne ETABL a sociálna frustrácia respondenta (faktory IL a SSF)

c) ďalšie faktory potenciálne explanačné ku vysvetleniu povahy ideologickej orientácie toho-ktorého respondenta

---

<sup>17</sup> Otázky pološtruktúrovaného rozhovoru boli utriedené do týchto oblastí: **Úvodný scenár** (predošlá písomná informácia o predbežných zisteniach, čo respondenta zaujalo, čo si myslí o svetonázore ľudí na Slovensku)

**A. Rozvinutie rozhovoru:** I. Ako by mala vyzerat' „dobrá spoločnosť“ (14 otázok z politiky a ekonomiky). II. Ako by chcel/a žiť, ako si predstavuje svoj „životný príbeh“. (Hl. u mladých ľudí, u starších aj to, ako si ho predstavovali). (5 otázok bývanie, zamestnanie, partner, referenčné skupiny). III. Film, kniha alebo iný umelecký žáner, ktorý: Sa mu/ jej páči, je tam dobre zachytená súčasná spoločnosť a kde sú dobre zobrazené medziľudské vzťahy + prečo (4 otázky). IV. Vývoj názoru respondenta na spoločnosť. Čo ich ovplyvnilo (4 otázky)

**B. Experimenty v rámci Interview:** I. Reprezentácia „globálnej sociálnej reality“. Pokus zameraný na interpretáciu fungovania spoločnosti ako celku a povahy moci v spoločnosti. (15 otázok). II. Interpretácia „rozdelenia zdrojov“. Pokračovanie bodu 1. Zamiera sa na identifikáciu zdieľaného mýtu rozdelenia zdrojov v spoločnosti. (7 otázok). III. interpretácia vývoja spoločnosti (je to vlastne časový rámec bodov 1. a 2.) Aby sa pokúsil rozpovedať „príbeh“ spoločnosti . a) predstavy o budúcnosti (čo by malo byť, a kam reálne spejeme, aký je medzi tým vzťah) b) interpretácia našej doterajšej „cesty“. (4 otázky). IV. PPR (partikulárna politická rezistencia): Otázky vychádzajú z predošlého zistenia, že kritika systému má často partikulárnu povahu a plní funkciu obhajoby status quo. (4 otázky)

**C. Hodnotenie inštitucionálnych oblastí, ktoré sa ukázali počas 1: fázy výskumu ako relevantné pre usporiadanie komplexu:** I. politicko-ekonomické usporiadanie. Špecifikácia názorov na otázku, uvedenú už hore (strany, médiá, občianska spoločnosť, geopolitické začlenenie do NATO a EÚ). (9 otázok). II. „Stredné“ (najmä ekonomické a distribučné) inštitúcie: vzťah zamestnávateľ/zamestnanec, mobilita (možnosti, perspektívy a jej mechanizmy), rozdelenie zdrojov v rámci daňového systému, osobné vzťahy medzi ľuďmi s rozdielnou mocenskou pozíciou (8 otázok). III. Rodové vzťahy (ne-rovnosti) a materiálna prestíž (i chudoba). 18 otázok

**Na záver:** Aké spojenia respondent vníma medzi svojim osobným životom (životným plánom, možnosťami jeho realizácie) a fungovaním spoločnosti ako celku: a) či fungovanie (usporiadanie) spoločnosti prispieva alebo bráni jeho životnému plánu, b) ako konkrétne fungovanie (usporiadanie) spoločnosti vplyva na jeho životný plán



d) partikulárne schémy (viď Spradley 1979: 88; 186) ktoré boli vo výpovediach respondentov viditeľné a relevantné ku povahe ich ideologického komplexu.

Zložky A a B analýzy hĺbkových rozhovorov sa vzťahujú na výskumné hypotézy pre druhú fázu výskumu. (Viď nižšie.)<sup>18</sup> Zložky C a D boli do analýzy vpracované operatívne.

## Ciele a hypotézy

Cieľom kvalitatívnej druhej fázy výskumu je podporiť a doplniť zistenia z prvej fázy. Vzhľadom k jeho exploračnej povahe, nám ide o preverenie nižšie uvedených hypotéz ako relevantných predpokladov, pri tvorbe hypotetického modelu skúmaného javu.

1. Hlavná hypotéza predpokladá, že pre SQ+ postoj (status quo pozitívny/ schvaľovací) na etablovanej úrovni komplexu (ETABL) je typické schvaľovanie asymetrických vzorov v oblasti sexuálnych vzťahov a inklinácia ku vzorom materiálnej prestíže, čo sú indikátory predpokladanej domény REZ. Naopak, pre ľudí s SQ- ETABL je typická inklinácia ku rovnostárskym vzorom v tejto doméne (REZ SQ-). S touto hypotézou sú spojené dve predpokladané formy usporiadania komplexu: „typické“ SQ+ (SQ+) a „typické“ SQ- (SQ-).

Táto hypotéza sa teoreticky prekrýva s empirickými hypotézami 1. fázy výskumu. Z primárnej hypotézy predpokladáme určité výnimky, ktoré odrážajú vstup ďalších faktorov:

2. Výnimka z vyššie predpokladaného základného vzťahu, ktorá predpokladá SQ+ orientáciu ETABL a SQ- REZ<sup>19</sup>, je typická pre (obyčajne mladých) ľudí, s vzdialenou referenciou ku ETABL. (*Relatívne* referenčné sa javia bežné ekonomické a distribučné inštitúcie.)<sup>20</sup>

3. Ďalšia výnimka z hlavného vzťahu REZ-ETABL ktorá predpokladá SQ- ETABL a SQ+ REZ je spojená s relatívne silnou (najmä socio-ekonomickou) frustráciou<sup>21</sup>. (SSF)

- táto hypotéza teda predpokladá, že relatívne silná sociálna (najmä socio-ekonomická) frustrácia je kontrafaktor SQ+ ETABL, bez ohľadu na orientáciu REZ.

Vyššie uvedené hypotézy sú doplnené predpokladmi o:

a) špecifickej povahe komplexu ovplyvneného špecifickými okolnosťami systémovej a ideologickej zmeny (Kohorta '89, skratka: K'89)

---

<sup>18</sup> Orientácie respondentov v kľúčových parametroch boli preverované viacerými kontrastnými otázkami, ktoré sledovali, v prípade postoja ku systému (ETABL) jednak vyjadrenie postoja ku základným zložkám systému, jednak ku systému ako celku. Ako relevantná bola odpoveď klasifikovaná až vtedy, keď vykazovali viaceré odpovede respondenta značnú mieru koherentnosti. Podobný postup bol uplatnený pri zisťovaní orientácie ku vzťahovému vzorom v oblasti sexuality či materiálnej prestíži (REZ). V takom prípade sa tiež vyžadovala koherencia odpovedí: vyjadrenie sa ku konceptu vo všeobecnosti (som za rovnosť, alebo nie som za rovnosť vo vzťahu), aj k jeho partikulárnym aspektom.

<sup>19</sup> Čiže SQ+ ETABL postoj a zároveň inklinácia ku rovnostárskym vzorom v oblasti REZ.

<sup>20</sup> Ide o hypotézu o „inštitucionálnej logike“ (IL).

<sup>21</sup> Problém frustrácie na jednej strane nie je – ako psychologický jav – predmetom práce. Je jeho vstup do skúmaného javu je však tak zásadný, že bez jeho akceptácie by boli interpretácie zistení deformované. Problém frustrácie bol metodologicky vyriešený tak, že frustrácia bola identifikovaná ako v rozhovore (alebo písomnej výpovedi respondenta) deklarovaná (alebo viditeľná) nespokojnosť, ktorá indikuje rozpor medzi určitými cieľmi jednotlivca a možnosťami ich dosiahnutia.

b) špecifickej funkcií faktoru „relatívnej spokojnosti so situáciou“<sup>22</sup> ktorý sa vyskytol u podnikateľov (resp. bývalých podnikateľov) a je zrejme spojený s inštitucionálne (organizačne) zvýhodnenou pozíciou.

Tieto dva predpoklady majú takmer čisto exploračnú povahu vďaka sa najmä na terénne zistenia z 2. fázy výskumu.

Verifikácia opodstatnenosti vyššie uvedených predpokladov ako relevantných hypotéz je, v rámci 2. fázy výskumu zameraná na zodpovedanie dvoch otázok:

- ktoré, a či väčšina analyzovaných prípadov zodpovedá primárnej hypotéze (1)
- či výnimky z tohto vzťahu zodpovedajú najmä hypotézam č. 2. a 3.

### 3. Zistenia.

#### 3.1. Zistenia z prvej fázy výskumu.

I. Vzťah medzi indikátormi **o11** a **o82** prostredníctvom koeficientu kontingencie (C) v súbore ABC:

**Tab.1. Kontingenčná tabuľka – absolútne početnosti (relatívne početnosti):**

| ABC<br>(213) | o82          | 1              | 2               | Spolu o11     |
|--------------|--------------|----------------|-----------------|---------------|
| o11          | 1            | 19 (8,92%)     | 26 (12,21%)     | 45 (21,13%)   |
|              | 2            | 17 (7,98%)     | 29 (13,62%)     | 46 (21,60%)   |
|              | 3            | 15 (7,04%)     | 26 (12,21%)     | 41 (19,25%)   |
|              | 4            | 10 (4,69%)     | 26 (12,21%)     | 36 (16,90%)   |
|              | 5            | 6 (2,82%)      | 30 (14,08%)     | 36 (16,90%)   |
|              | 6            | 4 (1,88%)      | 5 (2,35%)       | 9 (4,23%)     |
|              | Spolu<br>o82 | 71<br>(33,33%) | 142<br>(66,67%) | 213<br>(100%) |

**C = 0,192**

P (k/n -0,07; k/n +0,07) = **0,76** (Pozn.: 95% spoľahlivosť s tou istou toleranciou by vychádzala pri vzorke 1020 respondentov).

<sup>22</sup> Ide o pozitívne hodnotenie svojej pozície v spoločnosti, ktoré je zrejme spojené s faktom, že daný človek sa na časť nerovností pozerá „zhora“ (figuruje v nich vo zvýhodnenej pozícii); čo pravdepodobne vedie jednak ku len obmedzeným možnostiam fantazijného úniku od vnímania týchto nerovností, jednak ku schvaľovaniu základných inštitúcií systému.

II. Diferenciácia odpovedí medzi indikátormi **o11 a o82**:

**Tab. 2. Súbor ABC, pre o11 platí škála ORDIN.6**

| ABC<br>(213) | o82 | 1              | 2              | spolu        |
|--------------|-----|----------------|----------------|--------------|
| o11          | _1  | 19<br>(42,22%) | 26<br>(57,78%) | 45<br>(100%) |
|              | _2  | 17<br>(36,96%) | 29<br>(63,04%) | 46<br>(100%) |
|              | _3  | 15<br>(36,59%) | 26<br>(63,41%) | 41<br>(100%) |
|              | _4  | 10<br>(27,78%) | 26<br>(72,22%) | 36<br>(100%) |
|              | _5  | 6<br>(16,67%)  | 30<br>(83,33%) | 36<br>(100%) |
|              | _6  | 4<br>(44,44%)  | 5<br>(55,56%)  | 9<br>(100%)  |

**Tab. 3. Súbor ABC, pre o11 platí škála ORDIN.3**

| ABC<br>(213) | o82 | 1              | 2              | spolu        |
|--------------|-----|----------------|----------------|--------------|
| o11          | _1  | 36<br>(39,56%) | 55<br>(60,44%) | 91<br>(100%) |
|              | _2  | 25<br>(32,47%) | 52<br>(67,53%) | 77<br>(100%) |
|              | _3  | 10<br>(22,22%) | 35<br>(77,78%) | 45<br>(100%) |

**Tab. 4. Súbor A, pre o11 platí škála ORDIN.3**

| A (91) | o82 | 1              | 2              | spolu        |
|--------|-----|----------------|----------------|--------------|
| o11    | _1  | 26 (51%)       | 25 (49%)       | 51 (100%)    |
|        | _2  | 14<br>(46,67%) | 16<br>(53,33%) | 30<br>(100%) |
|        | _3  | 2<br>(20%)     | 8<br>(80%)     | 10<br>(100%) |

**Tab. 5. Súbor A, pre o11 platí škála DICH**

| A (91) | o82 | 1              | 2              | spolu        |
|--------|-----|----------------|----------------|--------------|
| o11    | _1  | 35<br>(50,72%) | 34<br>(49,28%) | 69<br>(100%) |
|        | _2  | 7<br>(31,82%)  | 15<br>(68,18%) | 22<br>(100%) |

**Tab. 6. Súbor BC, pre o11 platí škála ORDIN.3**

| BC (122) | o82 | 1             | 2              | spolu        |
|----------|-----|---------------|----------------|--------------|
| o11      | _1  | 10<br>(25%)   | 30<br>(75%)    | 40<br>(100%) |
|          | _2  | 11<br>(23,4%) | 36<br>(76,6%)  | 47<br>(100%) |
|          | _3  | 8<br>(22,86%) | 27<br>(77,14%) | 35<br>(100%) |

**Tab. 7. Súbor BC, pre o11 platí škála DICH**

| BC (122) | o82 | _1             | _2             | spolu        |
|----------|-----|----------------|----------------|--------------|
| o11      | _1  | 16<br>(25,4%)  | 47<br>(74,6%)  | 63<br>(100%) |
|          | _2  | 13<br>(22,03%) | 46<br>(77,97%) | 59<br>(100%) |

III. Vzťah medzi indikátormi **o11** a **o92** prostredníctvom koeficientu kontingencie (C) v súbore ABC:

**Tab. 8. Kontingenčná tabuľka – absolútne početnosti (relatívne početnosti)**

| ABC 210 | o92       | 1           | 2           | Spolu o11   |
|---------|-----------|-------------|-------------|-------------|
| o11     | 1         | 28 (13,33%) | 17 (8,10%)  | 45 (21,43%) |
|         | 2         | 32 (15,24%) | 13 (6,19%)  | 45 (21,43%) |
|         | 3         | 16 (7,62%)  | 25 (11,90%) | 41 (19,52%) |
|         | 4         | 12 (5,71%)  | 24 (11,43%) | 36 (17,14%) |
|         | 5         | 12 (5,71%)  | 23 (10,95%) | 35 (16,67%) |
|         | 6         | 5 (2,38%)   | 3 (1,43%)   | 8 (3,81%)   |
|         | Spolu o92 | 105 (50%)   | 105 (50%)   | 210 (100%)  |

**C = 0,33**

IV. Diferenciácia odpovedí medzi indikátormi **o11 a o92**:

**Tab. 9. Súbor ABC, pre o11 platí škála ORDIN.6**

| ABC (210) | o92 | 1              | 2              | spolu        |
|-----------|-----|----------------|----------------|--------------|
| o11       | _1  | 28<br>(62,22%) | 17<br>(37,78%) | 45<br>(100%) |
|           | _2  | 32<br>(71,11%) | 13<br>(28,89%) | 45<br>(100%) |
|           | _3  | 16<br>(39,02%) | 25<br>(60,98%) | 41<br>(100%) |
|           | _4  | 12<br>(33,33%) | 24<br>(66,67%) | 36<br>(100%) |
|           | _5  | 12<br>(34,28%) | 23<br>(65,72%) | 35<br>(100%) |
|           | _6  | 5<br>(62,50%)  | 3<br>(37,50%)  | 8<br>(100%)  |

**Tab. 10. Súbor ABC, pre o11 platí škála ORDIN.3**

| ABC (210) | o92 | 1           | 2           | spolu     |
|-----------|-----|-------------|-------------|-----------|
| o11       | _1  | 60 (66,67%) | 30 (33,33%) | 90 (100%) |
|           | _2  | 28 (36,36%) | 49 (63,64%) | 77 (100%) |
|           | _3  | 17 (39,53%) | 26 (60,47%) | 43 (100%) |

**Tab. 11. Súbor A, pre o11 platí škála ORDIN.3**

| A (90) | o92 | 1              | 2              | spolu        |
|--------|-----|----------------|----------------|--------------|
| o11    | _1  | 35<br>(68,63%) | 16<br>(31,37%) | 51<br>(100%) |
|        | _2  | 12<br>(40%)    | 18<br>(60%)    | 30<br>(100%) |
|        | _3  | 6 (66,67%)     | 3 (33,33%)     | 9<br>(100%)  |

**Tab. 12. Súbor A, pre o11 platí škála DICH**

| A (90) | o92 | 1              | 2              | spolu        |
|--------|-----|----------------|----------------|--------------|
| o11    | _1  | 44<br>(63,77%) | 25<br>(36,23%) | 69<br>(100%) |
|        | _2  | 9<br>(42,86%)  | 12<br>(57,14%) | 21<br>(100%) |

**Tab. 13. Súbor BC, pre o11 platí škála ORDIN.3**

| BC<br>(120) | o92 | 1              | 2              | spolu        |
|-------------|-----|----------------|----------------|--------------|
| o11         | _1  | 25<br>(64,10%) | 14<br>(35,90%) | 39<br>(100%) |
|             | _2  | 16<br>(34,04%) | 31<br>(65,96%) | 47<br>(100%) |
|             | _3  | 11<br>(32,35%) | 23<br>(67,65%) | 34<br>(100%) |

**Tab. 14. Súbor BC, pre o11 platí škála DICH**

| BC<br>(120) | o92 | 1              | 2              | spolu        |
|-------------|-----|----------------|----------------|--------------|
| o11         | _1  | 32<br>(51,61%) | 30<br>(48,39%) | 62<br>(100%) |
|             | _2  | 20<br>(29,41%) | 38<br>(70,59%) | 58<br>(100%) |

Ilustračné grafy ku uvedeným tabuľkám (okrem Tab.1 a Tab. 9) sú uvedené v prílohe č. 2.

Koeficient kontingencie ukazuje v prípade oboch indikátorov reziduálnej zložky (o82 a o92), ich pozitívnu závislosť s indikátorom etablovanej zložky ideologického komplexu (o11). C je silnejší v prípade dvojice otázok č. 92 a 11 (nižší vo vzťahu o82 a o11), avšak ako sa zdá, vyššia hodnota C je ovplyvnená asymetrickou distribúciou odpovedí na otázku č. 82 (respondenti sa strádali priznať inklináciu ku asymetrickému vzoru, čo zodpovedá aj pozorovaniam z 1. fázy terénneho výskumu, a preto sú odpovede s hodnotou 1 len málo zastúpené<sup>23</sup>). Asymetrická distribúcia odpovedí potom pravdepodobne spôsobila zníženie C v prípade vzťahu otázok 82 a 11. Ako naznačila kvalitatívna časť výskumu, inklinácia ku určitým vzorom v oblasti rodových vzťahov, je zrejme spoľahlivejší ukazovateľ.

Ako vidno z uvedených tabuliek ktoré zobrazujú diferenciáciu odpovedí, ako aj z priložených grafov, s posunom ku SQ+ ETABL postoju (resp. odpovede ktorá ho indikuje) sa zvyšuje % podiel odpovedí, ktoré indikujú SQ+ REZ. Tá istá závislosť je badateľná v dvoch súboroch nezávisle od seba. Napriek menšej výraznosti vzoru v niektorom zo súborov, je vzorec vždy viditeľný. Dodajme, že ide o jednoduché meranie závislosti v rámci javu, ktorý má komplikovanú štruktúru – je predpoklad, že zo základného vzťahu, bude relatívne veľa „výnimiek“. Z uvedených ukazovateľov možno vydedukovať závislosť medzi indikátormi etablovanej a reziduálnej zložky ideologického komplexu, ktorá je zjavná v oboch indikátoroch reziduálnej zložky komplexu, a prakticky v oboch od seba nezávislých súboroch.

<sup>23</sup> Zaujímavý je však veľmi plynulý grafický vzor závislosti, ktorý sa ukázal pri jej grafickom znázornení v rámci spojeného súboru ABC – viď Tab. 2 a graf v prílohe č. 2.

### 3.2. Zistenia druhej fázy (hĺbkové interview).

#### a) Miera zhody medzi dotazníkovými a kvalitatívnymi zisteniami

Tabuľka nižšie zobrazuje výsledok kvalitatívnymi postupmi získaných údajov (hĺbkový rozhovor) o orientácii REZ a ETABL a prostredníctvom odpovedí na dotazníkové otázky č. 11 a 82 (kódované v dichotomickej škále, kde 1 = SQ+, 2 = SQ-). Tab. 15 vyhodnocuje zhodu dotazníkových a prostredníctvom následného interview získaných zistení.

**Tab.15 . Miera zhody odpovedí na dotazníkové otázky a dát, získaných v rámci hĺbkového rozhovoru**

| Prípád   | Kval. REZ | o82 (REZ) | Kval. ETABL | o11 (ETABL) | REZ           | ETABL         | REZ aj ETABL  |
|----------|-----------|-----------|-------------|-------------|---------------|---------------|---------------|
| AM48     | SQ-       | SQ-       | SQ+         | SQ+         | zhoda         | zhoda         | zhoda         |
| AM30S    | SQ+       | SQ+       | SQ+         | SQ+         | zhoda         | zhoda         | zhoda         |
| AM102    | SQ+       | SQ+       | SQ+         | SQ+         | zhoda         | zhoda         | zhoda         |
| AF57     | SQ-       | SQ+       | SQ+         | SQ+         | -             | zhoda         | -             |
| AM46     | SQ+       | SQ+       | SQ+         | SQ+         | zhoda         | zhoda         | zhoda         |
| AM99     | SQ+       | SQ-       | SQ+         | SQ+         | -             | zhoda         | -             |
| AF78     | SQ-       | SQ-       | SQ-         | SQ-         | zhoda         | zhoda         | zhoda         |
| BF11     | SQ+       | SQ-       | SQ+         | SQ-         | -             | -             | -             |
| BM66     | SQ+       | SQ+       | SQ+         | SQ-         | zhoda         | -             | -             |
| BF43     | SQ+       | SQ-       | SQ-         | SQ-         | -             | zhoda         | -             |
| AF95     | SQ+       | SQ+       | SQ+         | SQ+         | zhoda         | zhoda         | zhoda         |
| AM79     | SQ+       | SQ+       | SQ+         | SQ+         | zhoda         | zhoda         | zhoda         |
| BM18     | SQ-       | SQ-       | SQ-         | SQ-         | zhoda         | zhoda         | zhoda         |
| AM89     | SQ+       | SQ+       | SQ+         | SQ+         | zhoda         | zhoda         | zhoda         |
| BF36     | SQ-       | SQ-       | SQ+         | SQ+         | zhoda         | zhoda         | zhoda         |
| BF63     | SQ+       | SQ-       | SQ+         | SQ-         | -             | -             | -             |
| BM64     | SQ-       | SQ-       | SQ-         | SQ-         | zhoda         | zhoda         | zhoda         |
| Spolu 17 |           |           |             | % zhoda:    | 12/<br>70,59% | 14/<br>82,35% | 11/<br>64,71% |

Pozn.: Rozhovorov sa zúčastnil aj prípad BM17. Vykazuje celkom zhodné parametre ako BM18 (t.j. zhoda v oboch parametroch). Keď že sa zúčastnil rozhovoru spolu s BM 18, menej aktívne, prípad som do tabuľky nezahrnul. Pri jeho zaradení by % zhoda verbálnych a dotazníkových výpovedí narástla.

Otázka o92: V prípade inklinácie ku materiálnej prestíži sa respondenti v rozhovore obmedzili veľmi často na kliše o potrebe materiálnej skromnosti, ktoré sa v našich podmienkach javí pomerne silne sociokultúrne zakorenené. (Tu sa zrejme ako spoľahlivejší indikátor ukázali skôr ich dotazníkové výpovede, čo však nateraz nemožno preveriť.) Nie je teda možné analogickým postupom ako pri inklinácií ku istým vzorom v oblasti rodových vzťahov, preve-

riť spoľahlivosť dotazníkových zistení. **Mnohí** teda deklarovali potrebu „materiálnej skromnosti“ zrejme neúprimne. Spojitosť s orientáciou REZ však naznačuje fakt, že u všetkých ktorí vykazovali v rozhovore REZ SQ+ i v oblasti materiálnej prestíže, sa prejavila orientácia REZ SQ+ aj v oblasti rodových vzťahov. Počas hĺbkových rozhovorov sa nevyskytla ani jedna výnimka z tohto vzorca. Tiež vzorec závislosti ku otázke č. 11, viditeľný u otázky č. 92 je rovnaký ako u otázky č. 82. Ide však o exploračný výskum.

## **b) Doplnenie zistení**

Základný predpoklad o vzťahu etablovanej a reziduálnej zložky komplexu, ilustruje vyššie uvedená kvantitatívna časť zistení výskumu. Ako vyplýva aj z uvedenej tabuľky 15, spolu 13 prípadov (resp. s prípadom BM 18 až 14 prípadov) spĺňalo, a 4 prípady z pohľadu kvalitatívnych zistení, nespĺňali predpoklad o základnom vzťahu medzi reziduálnou a etablovanou zložkou komplexu.<sup>24</sup> Pre prípady, ktoré nespĺňali predpoklad, sa ukázali ako explanačné iné faktory. Sčasti boli predpokladané (silná sociálna frustrácia, vzdialená referencia ku etablovanej zložke komplexu), sčasti boli nové.

Zo základného vzťahu, medzi etablovanou a reziduálnou zložkou komplexu, sa odvíjajú dva základné analytické typy: 1. „typické“ SQ+ (REZ aj ETABL SQ+) a 2. „typické“ SQ- (REZ aj ETABL SQ-). Platí pre ne, že inklinácia ku asymetriám v oblasti reziduálnej zložky komplexu (SQ+ REZ), spája s prosystémovým postojom u etablovanej zložky komplexu (SQ+ ETABL). Analogický vzťah platí pre inklináciu ku rovnostárskym vzorom v oblasti reziduálnej zložky komplexu (SQ- REZ), ktorá je spojená s SQ- ETABL orientáciou.

Zo základného vzťahu, ktorý reprezentujú typy „typické SQ+“ a „typické SQ-“, existujú určité výnimky, resp. modifikácie, ktoré vznikli v dôsledku vstupu ďalších faktorov. Pre tieto zistenia majú kľúčový význam hĺbkové rozhovory. Zhrnieme ich v zostručnenej forme.

## **3. Tzv. Inštitucionálna logika (IL)**

Predpokladá SQ+ ETABL, SQ- REZ. Vychádza z (v priebehu kvalitatívnej časti výskumu podporenej) hypotézy, že faktorom SQ+ ETABL v podmienkach SQ- REZ, je obyčajne relatívne vzdialená referencia ku ETABL, resp. relatívne silná orientácia na „bežné“ ekonomické a distribučné inštitúcie. Sú to inštitúcie, ktoré sú síce spojené s daným status quo, ale zároveň, sú predmetom „každodennej“ životnej skúsenosti. Spravidla u mladých ľudí. Relatívne vzdialená referencia ku ETABL sa javí ako výsledok vývojových špecifik komplexu

---

<sup>24</sup> Prípady AF 78 bol do istej miery špecifický tým, že táto dievčina sa o „politiku“ nezaujímalala a počas rozhovoru sa posunula od deklaratívne prosystémového stanoviska „*ježišmária, jasné, že som za kapitalizmus...*“, ku stanovisku, ktoré v podstate malo antisystémovú povahu. Prípady AF78 bol zaklasifikovaný ako prípad „Inštitucionálnej logiky“ (viď nižšie), spolu s prípadom AM48. Tieto prípady vykazovali nielen vzdialenú referenciu ku predstave „systému“ (ETABL), ale aj rad spoločných znakov, ktoré u iných prípadov neboli prítomné a ktoré naznačujú ich sociálnohodnotovú podobnosť. Zaujímavé tiež je, že odklon od primárne deklarovaného (povrchného) prosystémového stanoviska u AF78 bol spôsobený podsunutím nezávislej premennej počas rozhovoru (informácie o ziskoch monopolov a distribúcií majetku v kapitalizme). Analogické pokusy u AM48 však nevedli k tomuto posunu, iba k ďalšiemu zdôrazňovaniu vzdialenej referencie ku ETABL („*tieto veci ma nezaujímajú*“). Rozdiel medzi prípadmi AF78 a AM48 bol v miere socio-ekonomickej frustrácie.



(postupný rozvoj referencie na jednotlivé domény), ktorá súvisí so sociálno-hodnotovou povahou javu. Tento faktor sa počas výskumu ukázal explanačný u dvoch prípadov (viď posledná poznámka pod čiarou).

#### 4. Silná sociálna frustrácia (SSF)

Vychádza z (rovnako podporenej) hypotézy, že faktorom SQ- ETABL v podmienkach SQ+ REZ, je obyčajne relatívne silná sociálna (najmä socio-ekonomická) frustrácia.<sup>25</sup> Náklady na udržiavanie SQ+ ETABL postoja sú v takomto prípade zjavne príliš vysoké<sup>26</sup>.

Vyššie uvedené štyri typy predstavujú vlastne základnú, aj keď zatiaľ len pomerne hrubo načrtnutú typológiu, narábajúcu s orientáciou základných dvoch analytických domén (ETABL a REZ) a ich orientáciou SQ+ a SQ-. Doplnkové pracovné typy sú:

#### 5. „Podnikateľské“ SQ+

Faktorom SQ+ ETABL v podmienkach SQ- REZ, ale zároveň silnej referencie ku ETABL sa ukázala relatívne zvýhodnená (inštitucionálne) pozícia. Tento typ komplexu sa počas druhej fázy výskumu ukázal ako explanačný len u jednej podnikateľky (BF36). Rolu podľa všetkého v prípade tohto faktora („relatívna spokojnosť so situáciou“) hrá to, že na časť systémových nerovností sa pozerá „zhora“. To podľa všetkého súvisí s významom sociálnych nerovností z hľadiska utvárania ideologického komplexu, resp. vnímania sociálneho sveta.

6. MBK (maloburžoázny komplex) je komplementárnym typom s podnikateľským SQ+ (u všetkých troch podnikateľov<sup>27</sup> ktorí sa zúčastnili kvalitatívnej časti výskumu, boli viditeľné znaky MBK). Tento typ je charakteristický:

a) nositelia MBK sú relatívne spokojní so svojou situáciou – porovnanie s väčšinou populácie (fakt, že na časť systémových nerovností sa pozerajú „zhora“) ich vedie ku poznaniu, že majú dôvod ku SQ+ ETABL postojom. Tu ide o prelinanie s „podnikateľským“ SQ+.

b) je tu viditeľný sklon ku akceptácii nerovností ktoré sú „nižšie“ – tie sú pochopiteľne vnímané<sup>28</sup>

c) majú však i kritický vzťah ku (štrukturálnym) nerovnostiam „vyššie“, ktoré sú za takýchto okolností tiež vnímané

Ich reakciou je jednak koncept „Regulátora“<sup>29</sup>, jednak sklon k prenosu frustrácie či napätia z vnímaných nerovností („vyššie“) – inak schvaľovaného systému a jeho inštitúcií –

<sup>25</sup> Tento faktor sa pomerne jasne ukázal u prípadu AM46. V dotazníku vykazoval prosystémovú orientáciu. Počas rozhovoru, ktorý prebiehal cca 18 mesiacov po dotazníkovom prieskume, explicitne vyjadril svoj posun ku antisystémovému stanovisku, avšak len v poslednej dobe. Toto sa prejavilo aj v jeho úmysle vystúpiť z SDKÚ-DS, ktorej bol predtým členom. Tento názorový posun bol spôsobený, ako nakoniec sám priznal, v jeho prípade založením rodiny a socio-ekonomickou frustráciou, ktorá bola u neho spojená s týmto životným krokom.

<sup>26</sup> Mechanizmus, spôsobujúci vychyľovanie ETABL smerom ku SQ- v dôsledku frustrácie (najmä socio-ekonomickej), pravdepodobne súvisí aj so sklonom spájať dva typy reprezentácií: reprezentáciu vlastnej životnej situácie s reprezentáciou systému, (či „globálnej sociálnej reality“), ktorá korešponduje s ETABL.

<sup>27</sup> BF36, AM99, AM89.

<sup>28</sup> Sklon ku úniku od vnímania určitých nerovností (spr. u K'89 – viď ďalej), bol viditeľný v prípade, že sa nachádzali od subjektu „hore“. Naopak, vnímanie inštitucionálnych nerovností „dole“, je zrejme funkčnou podmienkou vstupovania jednotlivca (ako subjektu) do vzťahov takejto nadriadenosti a podriadenosti.

na určité zástupné objekty (napr. „cigáni“). Je badateľný aj negatívny vzťah k predstaviteľom finančného kapitálu (tým s „veľkými peniazmi“), akcionárom zahraničných monopolov („zahraničným žralokom“), ale aj niektorým tiež podnikateľom vo vlastnej spoločnosti.<sup>30</sup>

## 7. Kohorta '89 (K '89)

Pre K '89 je typické, že vďaka internalizácii špecifických schém vnímania a klasifikácie sociálnej reality (prijatých zrejme v špecifických podmienkach systémovo-ideologickej zmeny), vzťah medzi REZ a ETABL v súlade so základnou hypotézou neplatí, aj pri silnej referencii ku ETABL; rovnako ako faktor SSF nespôsobuje posun ku SQ– ETABL<sup>31</sup>.

Spomínané špecifické schémy majú podobu určitých idealizovaných, no veľmi všeobecných klišé, spojených s predstavou základných inštitúcií aktuálneho status quo a spadajúcich do oblasti ETABL. Tieto sú zároveň (pomerne neurčito) spojené s predstavami drobnej osobnej prestíže. Podobne ako v prípade faktora REZ SQ+ či relatívnej spokojnosti so situáciou, aj tu možno identifikovať význam faktu (vnímania) sociálnych nerovností – v tomto prípade je totiž viditeľná snaha uniknúť pred vnímaním systémových nerovností a javov, ktoré sú s nimi spojené<sup>32</sup>.

Majú rad spoločných znakov: Existencia väčších nerovností do ich referenčného rámca nezapadá. Pracuje len s relatívne malými a (teda) zaslúženými rozdielmi. Systémové nerovnosti vnímajú obmedzene, a keď sú s nimi konfrontovaní, vidno nepripravenosť čeliť takémuto faktu, až nervozitu z neho. Často sa aktívne snažia uniknúť pred nutnosťou vidieť existenciu systémových nerovností, resp. vzťahov, ktoré do ich vnímania sociálnej reality nezapadajú. Utvrdzujú sa vo viere v spravodlivosť systému, ktorý si reprezentujú prostredníctvom určitých ideologických klišé. Aby to však bolo možné, musia žiť vo svete, „očistenom“ od radu (inými respondentmi, bez ohľadu na ich ETABL postoj, vnímaných) javov, ktoré sú so systémom spojené. Celkovo vzbudzujú dojem, že si ideály až socialistickej povahy, preniesli na kapitalizmus. Pritom však dôsledne preberajú klišé oficiálnej ideológie zdôvodňujúcej aktuálne systémové nerovnosti – kdesi v hĺbke sa však akoby presvedčili o tom, že nerovnosti sú jednak malé, a tým pádom (zrejme) aj zaslúžené<sup>33</sup>. Schéma vnímania nerovností, ktorá pracuje len s existenciou malých (zaslúžených) nerovností, je prenesená – prostredníctvom radu abstraktných ideologických hesiel – na predstavu systému. Určité ideo-

---

<sup>29</sup> Predstava subjektu alebo mechanizmu, ktorý by mal nejakou redistribuovať bohatstvo „tých s veľkými peniazmi“, v prospech nositeľa MBK. Pozor však, mechanizmus či subjekt by nemal byť poplatný „masám“, súčasťou „masy“ sa MBK necíti.

<sup>30</sup> Napríklad právnikom, audítorom, alebo poskytovateľom súkromnej zdravotnej starostlivosti. Dá sa povedať, že ide o „tiež podnikateľa“, ktorý podniká s tovarom (službou), ktorý má strategickú alebo monopolizovanú povahu a poskytuje tým možnosť podstatne účinnejšieho „zdierania“ spoluobčanov (vrátane nositeľov MBK), než je pre bežného podnikateľa dostupné.

<sup>31</sup> Napätie z frustrácie, je spracované špecificky: napr. v jednom prípade (AF57 pre ktorú sa tento typ komplexu javí ako explanačný) bol viditeľný prenos frustrácie zo spoločenských javov štrukturálnej, resp. systémovej povahy (zjavne nerovná a nespravodlivá distribúcia majetku, ktorá sa prejavila aj na nej a jej rodine) na blízku osobu (matka), zároveň, tu bola viditeľná snaha „za každú cenu“ udržať či „obrániť“ idealizovaný obrázok systému. Ďalšie prípady spadajúce do tejto kategórie sú AM30S a AM102 (tie spĺňajú aj predpoklad o vzťahu REZ a ETABL, vyplývajúci zo základnej hypotézy).

<sup>32</sup> Na klasifikáciu takéhoto druhu reprezentácií tu bol použitý pracovný pojem „desystemácie“.

<sup>33</sup> Napríklad na verbálnu otázku, či by sa mohli stať vlastníčkmi korporácie alebo monopolu, kladne odpovedali len uvedenými spoločnými znakmi vybavení respondenti (K '89). Všetci ostatní (bez ohľadu na postoj ku status quo) existenciu nepriechodných hraníc medzi vládnuou časťou spoločnosti a jej zvyškom vnímali.

logické klíšé prebrali zrejme preto, že si do nich prenášali relatívne „nevinné“ predstavy, drobnej osobnej prestíže – predstavy prestíže „veľkej“ boli ich referenčnému rámcu nedostupné. V ich výpovediach sú prítomné odkazy na ideály roka 1989.

## 4. Diskusia

### a) Zhrnutie zistení.

Vo všetkých vyššie uvedených typoch ideologického komplexu je badateľná určitá, hoci i nepriamo sprostredkovaná modifikácia faktoru, ktorý na všeobecnejšej úrovni, predpokladal už Rokeach. Je ním postoj ku nerovnosti, resp. reziduálna zložka komplexu. Toto možno vysvetliť predpokladom, že sociálny systém, „usporiadanie“ (ETABL) je vnímané hlavne prostredníctvom nerovností. Ich vnímanie vytvára napätie. To je buď prekonávané prostredníctvom určitých faktorov, alebo vedie ku odmietnutiu systému (SQ– ETABL).

Zjednodušene možno povedať, že inklinácia k nerovnostiam vedie ku SQ+ ETABL postoj<sup>34</sup>, inklinácia ku rovnostárskym vzorom spôsobuje názorové odmietnutie systému. Do tohto elementárneho vzťahu ale vstupuje rad ďalších faktorov:

- vzdialená referencia ku ETABL (napätie z vnímania systémových nerovností nevedie ku SQ– ETABL postoj, pretože systém je vnímaný len vzdialene)
- frustrácia (viď posledná poznámka pod čiarou)
- relatívna spokojnosť so situáciou (napätie nie je pociťované)<sup>35</sup>
- špecifické schémy vnímania sociálnej reality (vďaka ktorým systém nie je vnímaný cez systémové nerovnosti, ale z pohľadu špecifického referenčného rámca, ktorý na istej úrovni predpokladá existenciu v podstate iného systému)
- špecifickým faktorom je „stredná“ sociálna pozícia, ktorá na jednej strane znemožňuje psychologický únik od vnímaných nerovností „hore“, ale zároveň, s týmto je spojený aj faktor relatívnej spokojnosti so situáciou.

Dôležitým vonkajším faktorom pre zaujatie ETABL postoja je prístupnosť algoritmov (schém), prostredníctvom ktorých je možné zaujať určitý (spravidla SQ–) ETABL postoj, v súlade s určitými podmienkami *oprávnenosti*<sup>36</sup>. Dosah tohto faktora bolo možné preveriť

---

<sup>34</sup> Ako ukázala kvalitatívna časť výskumu, zrejme podstatnú rolu tu hrá fantazijná saturácia potrieb tým, že si človek vo fantazijnej rovine „premietne“ svoj životný príbeh do predstavy asymetrických vzťahov, v ktorých reálne zaujíma i znevýhodnenú pozíciu. Kontrafaktorom je však relatívne silná sociálna frustrácia.

<sup>35</sup> Funkcie REZ SQ+, aj faktora relatívnej spokojnosti so situáciou, naznačujú význam vnímaných nerovností. REZ SQ+ má vo vzťahu ku vnímaným nerovnostiam zrejme tú funkciu, že umožňuje stotožnenie sa s nimi (s výnimkou relatívne silnej frustrácie), bez ohľadu na pozíciu. T.j. umožňuje prekonať napätie vyplývajúce z faktu ich vnímania. (Prípadne, určitým spôsobom ho „spracovať“ v pozitívnom smere.) Faktor relatívnej spokojnosti so situáciou má vo vzťahu ku vnímaným nerovnostiam zjavne tú funkciu, že vzhľadom ku zvýhodnenej pozícii v nich, napätie nie je pociťované.

<sup>36</sup> Logickej a emocionálnej „prijateľnosti“ daného postoja, v danom sociokultúrnom kontexte. Ide o „argument“, ktorý človeka akoby oprávňuje vyjadriť napr. SQ– ETABL stanovisko v kategóriách, ktoré v danom sociokultúrnom kontexte toto oprávnenia dávajú. (Že systém je „nedemokratický“, „neslobodný“ atď.). Ide o informácie, zdôvodňujúce aplikáciu týchto pojmov. Ak nie sú takéto schémy dostupné, napätie napr. z vnímaných nerovností je

počas hĺbkového rozhovoru (AF78). Dôležitým katalyzátorom účinnosti tohto faktora sa však javí určitá miera frustrácie. Tá vedie ku prijímaniu algoritmov oprávňujúcich zaujatie SQ-ETABL postoja najmä prostredníctvom zvyšovania referencie ku ETABL.

Pre verifikáciu uvedeného hypotetického modelu ideologického komplexu je nutné prekonať rad metodologických obmedzení. Jednak je to vypracovanie testovaného nástroja štatistickej analýzy, ktorý by umožnil zachytiť povahu orientácie prinajmenšom dvoch základných analytických úrovní ideologického komplexu (REZ a ETABL), v kombinácii so sociálno-psychologickým nástrojom na meranie sociálnej (socioekonomickej) frustrácie, resp. spokojnosti so životnou situáciou. Následne aplikácia tohto nástroja na reprezentatívnu výskumnú vzorku. Jednak je to podrobnejšie rozpracovanie problémov súvisiacich so špecifikami „kohorty '89“ a „MBK“. Napríklad špecifických schém vnímania a klasifikácie sociálnej reality, alebo presunu frustrácie na zástupný objekt.

## **b) Potenciálny prínos výskumu ideologického komplexu k problému vzťahu štruktúry a vedomia.**

Vzhľadom k exploračnej povahe tohto výskumu, v nasledujúcich riadkoch sa pokúsime o rozbor možného teoretického prínosu konceptu ideologického komplexu. Potenciálny prínos výskumu možno ilustrovať aplikáciou hypotetického modelu ideologického komplexu na model sociálnej štruktúry. Pokúsime sa o takúto aplikáciu a následné teoretické zovšeobecnenia vo vzťahu štruktúra – vedomie (štruktúra – vedomie – činnosť).

Aplikácia hypotetického modelu ideologického komplexu sa opiera o prácu J. Kellera (2010), venovanú sociálnej štruktúre súčasnej kapitalistickej spoločnosti. Ako poukazuje autor, z hľadiska sociálneho rozdelenia súčasnej spoločnosti možno konštatovať diferenciu v niekoľkých rovinách: jednak je to diferenciácia medzi vládnuou elitou, resp. triedou, a „masou“. Vládnuca elita spĺňa vymedzenie *triedy* „o sebe“ ako aj *triedy* „pre seba“. Je teda nesporne triedou, resp. možno hovoriť až o kaste<sup>37</sup>. V rovine ovládanej „masy“ potom možno hovoriť o stredných *vrstvách* (čo je rôznorodý konglomerát sociálnych skupín) a o skupine deklasovaných, ktorých možno charakterizovať ako často bývalých príslušníkov stredných vrstiev ktorí už nie sú pre systém potrební.

---

ventilované inak. Zaujatie postoja súvisí priamo s možnosťou jeho artikulácie, inak zostáva na úrovni neartikulovaného psychického napätia.

<sup>37</sup> Ak teda máme hovoriť o *triednej* diferenciácii, táto je zjavná a veľmi prikra, v rovine vládnuca trieda – ovládání. Fakt, že ovládaná trieda, resp. *masa*, nie je vybavená triednym vedomím (netvorí triedu pre seba) na tejto diferenciácii nič nemení. Tá je objektívne daná existenciou diferencie vo väzbe vládnuca trieda – ovládání, resp. existenciou vládnucej triedy. Neexistencia triedneho vedomia u ovládanej „masy“ (jej fragmentácia) je skôr predpokladom úspešného výkonu moci a existencie uvedeného vzťahu, ako znakom „neexistencie tried“ (existenciou triednej diferencie vo väzbe *vládnuca trieda – ovládání*, objektívne, existujú dve triedy). Z tohto hľadiska triedne rozdelenie spoločnosti zodpovedá „klasickému“ dichotomickému modelu. Keller poukazuje na uvedený fakt, explicitne ho však neanalyzuje, zameriava sa hlavne na analýzu „troch sociálnych svetov“; t.j. skúma životné spôsoby (kde vidí dve zásadné hranice): (1.) elity, (2.) stredných vrstiev a (3.) deklasovaných (stredných vrstiev). Hoci explicitne konštatuje, že povahu triednej diferenciácie má len oddelenie vládnucej triedy od ovládanej časti spoločnosti.

Uvedený model (dichotomického modelu tried a deklasovanej skupiny) pripomína Marxov model sociálneho členenia v rovine vládnuci – ovládání, a deklasovanej, zo systému vyčlenenej skupiny (lumpenproletariát). Možno s ohľadom na ideologické aspekty témy, Keller explicitne túto paralelu nespomenul. Model však zjavne je reálny, keďže o „zániku tried“ v rovine triedneho vedomia – pravda s výnimkou triedy vládnucej<sup>38</sup> – sa hovorí už 30 rokov. Uvedený model je len logický výsledok procesu. Čo je podstatné, má oporu v empirických výskumoch, na ktoré sa Keller odvoláva. Potiaľto je jeho práca veľmi dobrá a aktuálna. Problém nastáva keď pripisuje týmto sociálnym útvarom určité ideologické znaky. Ako konštatuje:

Pre **elitu**, je typické vyvinuté triedne vedomie. „Práve tieto vrstvy splňujú ako jediné v dnešnej spoločnosti všetky znaky triedy, a to ako triedy o sebe, tak triedy pre seba.“ ... „Buržoázia pre seba je trieda, ktorá kolektívne háji svoje záujmy.“ (Pinçon, Pinçon-Charlott 2003, s. 102, in: Keller 2010, s. 77) Ako ďalej dodáva Keller, koncept individualizmu (individuálneho súperenie o pozície) je určený pre stredné a nižšie vrstvy (vrátane pomocnej elity, ktorej členovia sa regrutujú zo stredných vrstiev a sú verejnosťou niekedy mylne vnímaní ako elita sama osebe). Elita si dobre uvedomuje, že stratégia individuálnej konkurencie je neúčinná. Rovnako je nerealistická predstava, že členstvo v diskkrétnej elite sa získava „konkurenciou na trhu“.

**Deklasovaní** (Cingolani 2006, s. 37, in: Keller 2010, s. 96), „nie sú schopní vybojovať si zlepšenie svojho postavenia kolektívnou akciou. Pritom flexibilizácia práce (práca na dohodu) vedie k ich individuálnej izolácii a podriadenosti tým, kto im zadáva úlohy.“ Keller nešpecifikuje ideologické vlastnosti deklasovaných bližšie. Z jeho popisu (Keller 2010, s. 89–116) možno povedať, že vybudovaniu triedneho vedomia bráni rad faktorov: Jednak sú to obyčajne bývalí príslušníci stredných vrstiev, čo je výsledkom vývoja sociálnej štruktúry v minulosti. Jednak, sú pomerne sociálne izolovaní, a navyše strednými vrstvami (údajne) opovrhovaní. Toto, spolu s ich sociálnou situáciou, ako aj relatívne malým počtom v spoločnosti (nie sú zatiaľ väčšinou), má za následok rad sociálno-psychologických ťažkostí. Navyše nedisponujú zdrojmi, nutnými na verejnú artikuláciu svojich záujmov, či systémovo-kritického postoja. Keller sa zameriava najmä na **stredné vrstvy**:

„Pokiaľ sa v týchto vrstvách vôbec objaví akýsi náznak „triednej solidarity“, potom má najčastejšie **podobu pritakávania tým, kto sú mocnejší a vplyvnejší ako stredné vrstvy, spojeného s nechuťou doplácať na tých, ktorí sa úrovni stredných vrstiev neblížia. Tým sa povedomie triednej súdržnosti v týchto poschodiach spoločnosti v podstate vyčerpáva.**“<sup>39</sup> (Keller 2010, s. 125, zvýraznenie K.K)

„Pretože **stredné vrstvy sociálny štát – na rozdiel od elity – výdatne sponzorujú, bez toho aby z neho čerpali v rovnakej miere ako tí pod nimi, nemajú nič proti tomu, keď je sociálne občianstvo kus po kuse likvidované. ... sa cítili byť príslušníkmi buržoázie v dobách, keď smerovali sociálne hore. Až pri zostupe si začínajú uvedomovať, ako malí a drobní v skutočnosti sú.**“ (Keller 2010, s. 129, zvýraznenie K.K)

„... **stredné vrstvy zažívajú zo všetkých najdramatickejšiu zmenu pomerov, kedy stále väčšia časť pridanej hodnoty je privlastňovaná kapitálom, zatiaľ čo rastúca časť trhových rizík**

<sup>38</sup> O tejto skupine teórie hovoriace o „zániku tried“ totiž zvyčajne nehovorí.

<sup>39</sup> „Sú dychtiví brániť záujmy tých, ktorí ich ovládajú, poznamenáva ku vzťahom stredných vrstiev smerom k tým hore i smerom k tým dole Saint Victor. (2009: 15)“ Poznámka pod čiarou je súčasťou Kellerovej práce.

je prenášaná na zamestnancov. ... Strach z pádu v nich výrazne prevláda nad ašpiráciami ohľadne možnosti vzostupu. V ich mentalite prevažuje nenávisť k tým dole nad závisťou voči tým hore. Majú určitý pocit nespravodlivosti tvárou v tvár existencií skupiny privilegovaných... Na túto skupinu vzhliadajú ako na nedostupnú nomenklatúru, ktorá si žije celkom bokom každodenných problémov... Ale predovšetkým ich ovláda neľúbosť voči tým dole. Domnievajú sa, že tí, kto sú tesne pri hranici sociálnej potrebnosti, dostávajú dávky a žijú si lepšie ako každý, kto sa snaží tak ako oni.“ (Keller 2010, s. 134–135, zvýraznenie K.K.)<sup>40</sup>

„Na hrozbu svojej nepotrebnosti (KK.: pád medzi deklasovaných) reagujú tým, že tých dole vnímajú ako svojich hlavných nepriateľov. Nie preto, že by ich snád' reálne ohrozovali na trhu práce, ale preto, že im ukazujú, aká je ich možná budúcnosť. Práve to je zdrojom rasizmu „malých bielych““. (Keller 2010, s. 135, zvýraznenie K.K.)<sup>41</sup>

Stredné vrstvy sú teda podľa Kellera charakteristické frustráciou z vlastnej zhoršujúcej sa situácie, ktorá má za následok: poklonkovanie „tým hore“ a prenos frustrácie na zástupný objekt v podobe najbiednejších členov spoločnosti. To odráža aj ich ideologické preferencie (je tým napríklad vysvetliteľná ich pravicovosť).

Uvedené v istom zmysle možno je naozaj typické pre stredné vrstvy. Problém je však komplexnejší. Uvedené Kellerove výroky implicitne vychádzajú z klasického predpokladu o vzťahu medzi štruktúrou a ideologickým, resp. sociálnym vedomím, v súlade s ktorým:

a) pre „elitu“ je (vďaka jej záujmu na udržaní status quo), charakteristická prosystémová orientácia

b) pre vykorisťované skupiny („masy“) je to v istom momente rozvoj revolučného myslenia<sup>42</sup>

c) pre maloburžoáziu (ako istú medzivrstvu či medzitriedu) je charakteristické Kellerom uvedené prosystémové stanovisko, a to práve v uvedenej karikatúrnej podobe.

Tento všeobecný, marxizmom inšpirovaný model sa ukázal ako použiteľný počas „klasického“ obdobia kapitalizmu (pred druhou svetovou vojnou) a vtedy sa stal aj v spoločenských vedách obľúbený. Aplikovaný na dnešnú sociálnu štruktúru je však nie ideálny. Problém je zjavne aj v tom, že sociálna štruktúra súčasnej spoločnosti je iná ako vtedy: Pojem „stredná trieda“ či „stredné vrstvy“ dnes, označuje de facto väčšinu spoločnosti, kým v 19. storočí, či v predvojnových časoch, bola „medzitriedou“ malá buržoázia. Tá je – v súlade s prístupom, na základe ktorého Keller široko vymedzil „stredné vrstvy“ – len ich pomerne malou časťou. Tu môže spočívať jeden z kľúčových problémov Kellerovho prístupu.

Keller naznačil určitý model sociálnej štruktúry, a zároveň naň aplikoval určité predstavy o povahe ideologického komplexu jednotlivých jej zložiek. Akceptujeme Kellerov model sociálnej štruktúry a pokúsme sa zatiaľ pracovne, naň aplikovať vyššie načrtnutý model ideologického komplexu:

a) Pre „elitu“ bude vzhľadom ku faktoru relatívnej spokojnosti so situáciou typický SQ+ ETABL postoj. (Zodpovedá typu „podnikateľské SQ+“ – nie však MBK)<sup>43</sup>.

<sup>40</sup> Autor sa tu opiera o: (ALLIOT-MARIE 1996, s.119; 97)

<sup>41</sup> Tu sa Keller odvoláva na: (LIPIETZ 1998, s. 37)

<sup>42</sup> Po splnení určitých subjektívnych predpokladov, a keď medzi zjavne vykorisťovanú časť spoločnosti patrí jej väčšina. Ako je však známe, toto triedne vedomie sa musí vybudovať.

b) Pre deklasovaných bude vzhľadom ku faktoru silnej sociálnej frustrácie typický SQ- ETABL postoj („typické“ SQ-, alebo SSF)<sup>44</sup>.

c) pre široko vymedzené masy „stredných vrstiev“ bude potom platiť nasledovné:

– „typické“ SQ+ budú tvoriť prípady, ktoré majú sklon ku akceptácii sociálnych nerovností (REZ SQ+) a tým aj systému. Ten sa javí ako vnímaný z veľkej časti práve cez nerovnosti v ňom obsiahnuté.

– SSF vznikne z „typického“ SQ+ v momente, keď je sociálna (socio-ekonomická) frustrácia natoľko silná, že SQ+ ETABL už nie je udržateľný<sup>45</sup>.

– „typické“ SQ- budú prípady s relatívne silnou referenciou ku ETABL a REZ SQ-, čo je faktorom SQ- ETABL postoja.

– najmä mladí ľudia s REZ SQ-, ale vzdialenou referenciou ku ETABL<sup>46</sup> budú spadať do kategórie IL

– no a ešte tu bude MBK, ktorý čiastočne splýva s „podnikateľským“ SQ+. MBK zrejme nie je možný u deklasovaných ani elitárov, a v tomto zmysle je „typický“ pre stredné vrstvy. Nie však pre ich väčšinu.<sup>47</sup>

– špecifickou skupinou bude K'89; ľudia s v podstate „idealizovaným“ vzťahom ku status quo, ktorý je podľa všetkého umožnený internalizáciou špecifických schém vnímania a klasifikácie sociálnej reality v špecifických podmienkach systémovej a ideologickej zmeny

Pre stredné vrstvy možno uplatniť skoro celý hypotetický model ideologického komplexu.

Z vyššie uvedenej pracovnej aplikácie možno vyvodiť, že určité deterministické<sup>48</sup> obmedzenia sociálnej štruktúry na ideologický komplex, sa zdajú zjavné len v prípade **relatívne silných štrukturálnych dopadov** (a, b), t.j. u elit a ľudí, ktorí sú sociálne značne znevýhodnení. Aj tu je výsledok pomerne vypočítateľný len z hľadiska valencie (SQ+/SQ-)ETABL postoja. (Jeho *konkrétnejšia* podoba je daná prístupnosťou schém a zrejme i orientáciou REZ či životnej ideológie<sup>49</sup>). Tiež špecifické schémy typické pre K'89 sú kontrafaktorom aj silných štrukturálnych dopadov (v podobe silnej sociálnej frustrácie). Špecifické schémy sú však jednak viazané na špecifickosť situácie a vystavené silným nákladom v dôsledku rozporov so

---

<sup>43</sup> Ako kľúčový faktor tu zrejme vystupuje hlavne fakt sociálnych nákladov – elitár s SQ- ETABL postojom by zrejme elitu musel opustiť. Takisto elita ideologicky vystupujúca proti status quo, by elitou dlho nezostala. Narážame na inštitucionálnu podmienenosť elity.

<sup>44</sup> Je tu ešte možný vstup špecifických schém vnímania sociálnej reality (typické pre K'89), ktoré sa ukázali byť kontrafaktorom SQ- ETABL aj v prípade relatívne silnej sociálnej frustrácie. Mali však objektívne následky na podobu komplexu, v podobe pre respondentov často skľučujúcich rozporov ich ideologického stanoviska. Objektívne obmedzenia sociálnej situácie teda nemožno čisto „ideologicky“ prekonať.

<sup>45</sup> Otázka je, či všetkých relatívne silne sociálno-ekonomicky frustrovaných máme vnímať ako „deklasovaných“.

<sup>46</sup> Zosilovanie referencie sa javí ako výsledok frustrácie a dostupnosti určitých algoritmov umožňujúcich zaujatie ideologického stanoviska.

<sup>47</sup> Práve tu možno badať problém Kellerovho prístupu; druhý problém spočíva v tom, že jeho popis ideologického komplexu „stredných vrstiev“ na jednej strane síce najviac pripomína MBK, no v skutočnosti sa povaha MBK ukázala vo viacerých aspektoch odlišná, ako Kellerova interpretácia takéhoto ideologického komplexu.

<sup>48</sup> Pod pojmom „determinácie“ si v sociálnych vedách nemôžeme predstaviť mechanickú kauzalitu, ale zjavný dopad.

<sup>49</sup> Existujú spôsoby (krajný príklad poskytuje nástup fašizmu v 30. r. 20. st.), ako SQ- ETABL postoj (SSF) kanalizovať do krajne prosystémového ideologického smeru: socioekonomický status quo je udržaný za cenu „pritiahnutia“ parametrov politického režimu. („Konzervatívna revolúcia“.) Ako kľúčový sa tu javí mechanizmus prenosu napätia na zástupné objekty. (viď napr. FROMM, 1959) Kľúčovú rolu tu môže mať orientácia REZ, alebo životnej ideológie vo všeobecnosti.

sociálnou realitou. V prípade relatívne silných štrukturálnych dopadov je teda pomerne vy-počítateľné zaujatie SQ+ (elity) alebo SQ- ETABL stanoviska (u exploatovanej masy). Avšak či dôjde ku jeho artikulácii, ako aj jeho konkrétna podoba, bude determinovaná okrem prís-tupnosti algoritmov (ktoré umožňujú jeho vyjadrenie), aj orientáciou REZ (či všeobecnejšie: životnej ideológie), ktorá pravdepodobne môže napomôcť napríklad ku ideologickej podpore „konzervatívnej revolty“<sup>50</sup>.

## Záver

Výskum ideologického komplexu sa dotýka jedného z tradičných problémov sociál-ných vied. Predstavuje ho schéma: štruktúra-vedomie-činnosť. Sú v zásade dva „krajné“ prístupy ku problému. Jeden ho chápe trochu zjednodušene, druhý toto zjednodušené sta-novisko preberá a následne ho, na základe tohto zjednodušeného pohľadu, celkom odmieta.

Ako interpretuje Búzik stanovisko Goldthorpa s Marshallom (Goldthorpe, Mrshall 1996, s. 10, in: Búzik 2008, s. 15), „Goldthorpe s Marshallom odmietajú bezmyšlienkovitú mantru „štruktúra-vedomie-činnosť“ „. Dodajme, že podobne ako bola v marxistickej tradícii uvedená „bezmyšlienkovitá mantra“ prijímaná často zjednodušene, v období spojenom s odmietaním marxizmu u nás, bolo uvedené konštatovanie o vzťahu štruktúry-vedomia-činnosti považované za „bezmyšlienkovitú mantru“; s čím nemožno súhlasiť takisto. Uvede-ná mantra sa nezdá až taká bezmyšlienkovitá, ak akceptujeme problém ideológie komplexnejšie.

Prvým argumentom proti „bezmyšlienkovitosti“ schémy štruktúra-vedomie (činnosť), je opodstatnený predpoklad, že táto schéma je pomerne zjavná v prípade relatívne silných štrukturálnych dopadov. Podstatnejším argumentom je však to, že ideologické „vedomie“, nie je tvorené len svojou etablovanou zložkou, a preto zistenie, že etablovaná zložka (zdanli-vo, resp. čo sa týka svojej základnej valencie) nie je priamo ovplyvnená štruktúrou, nás ne-oprávňuje ku konštatovaniu, že uvedená schéma je „bezmyšlienkovitou mantrou“. Skôr ide o zodpovedanie otázky, na akej úrovni a akým spôsobom štruktúra „determinuje“ ideologic-ké vedomie.

Základom existencie ideologického komplexu je existencia reprezentácie sociálneho sveta, ktorá je vždy ovplyvnená pozíciou v ňom. Že určitým spôsobom a na určitej úrovni ideologického komplexu štrukturálna pozícia skutočne predstavuje nepriechnú bariéru, indikuje už samotná akceptácia kategórie ideologický komplex. Ten nie je tvorený len posto-jom ku status quo na etablovanej úrovni, ale zahŕňa ďalšie úrovne.

---

<sup>50</sup> Ide o predpoklad. Povaha ETABL bude zrejme aj v prípade rovnakej valencie (SQ+/SQ-) odlišná u prípadov s odlišnou orientáciou REZ. Čiže napríklad ETABL u SSF a „typického“ SQ- bude odlišnej povahy. Toto naznačujú výpovede respondentov, blízkych SSF. Možno predpokladať, že inklinácia ku „konzervatívnej revolte“ je relatívne typická pre REZ SQ+. V každom páde môžeme povedať, že existujú určité faktory v oblasti životnej ideológie, ktoré prispievajú, alebo naopak, vystupujú ako kontrafaktory sklonu ku „konzervatívnej revolte“.



Možno súhlasiť s tým, že napríklad samotný prosystémový, t.j. SQ+ ETABL postoj (resp. prijímanie kliše nejakej systémovej ideológie) nie je determinovaný objektívnou pozíciou človeka v systéme. Teda určité formálne prejavy tohto systému hodnotových reprezentácií môžu byť podobné, aspoň z hľadiska svojej základnej (+/-) valencie ku status quo aj u ľudí, v celkom iných pozíciách v danom status quo. Pokiaľ sa však na status quo pozeráme z odlišných pozícií a dospeli sme na určitej úrovni ku rovnakému hodnoteniu, povaha ostatných zložiek ideologického komplexu musela byť, logicky, iná. Ak teda akceptujeme, že ideologický komplex nie je tvorený len etablovanou zložkou, ale aj inými zložkami, pričom aj konkrétna podoba jeho etablovanej časti je podmienená povahou ostatných zložiek komplexu, potom sa konštatovanie, že štruktúra vždy určitým spôsobom „determinuje“ povahu ideologického komplexu, nezdá až také nerealistické.

Že to tak zrejme skutočne je, naznačuje aj to, že prosystémový (SQ+ ETABL) postoj sa javí ako viazaný buď na „reziduálny“ sklon ku schvaľovaniu sociálnych nerovností (SQ+ REZ)<sup>51</sup>, únik od ich reprezentácie (u K'89) alebo vzdialenú referenciu (u IL). Alebo je tu ešte možnosť, že daný človek sa pozerá na systémové sociálne nerovnosti „zhora“. Čo vedie ku schvaľovaniu status quo – nehľadiac na partikulárne nespokojnosti, ku ktorým zaujíma v podstate pragmatický vzťah. Zrejme však nie je možné, aby niekto, kto nie je v zvýhodnenej sociálnej pozícii (faktor relatívnej spokojnosti so situáciou), zároveň nie je na „reziduálnej“ úrovni orientovaný na akceptáciu nerovností a zároveň nie je ochotný alebo nemá možnosť unikať pred ich reprezentáciou, zaujímal prosystémový postoj.

Naopak, zrejme nie je možné, aby ten, kto zaujíma zvýhodnenú sociálnu pozíciu nezaujímal SQ+, alebo, aby aspoň jeho antisystémová orientácia nebola v takomto prípade špecifikovaná tým, že objektívne zo systému ťaží. Čo sa prejaví absenciou určitej miery socioekonomickej frustrácie, ktorá ovplyvňuje postoj ku vnímaným systémovým javom, hlavne sociálnym nerovnostiam. Nazvime tento hypotetický typ ako „pragmatické“ SQ- (ako príklad nám môžu poslúžiť také osobnosti ako Engels a môžeme predpokladať, že sú pomerne ojedinelé).

Počas výskumu sa nevyskytol prípad s relatívne zvýhodnenou sociálnou pozíciou, ktorý by mal antisystémový postoj. Prípady antisystémových postojov sa však môžu vyskytnúť aj u inštitucionálne zvýhodnených ľudí, ale ako je naznačené vyššie, s ohľadom na reálne figurovanie v sociálnych vzťahoch ktoré ich zvýhodňujú mocensky a distribučne (relatívna spokojnosť so situáciou) ich reprezentácia systému bude logicky, iná ako u bežného SQ-. No a prípad vykazujúci REZ SQ+ v prípade relatívnej spokojnosti so situáciou, si len veľmi ťažko predstaviť, ako spojené s ETABL SQ-.

Teda ako sa zdá, sociálna pozícia vždy určuje *konkrétnu* podobu ideologického komplexu tak, ako na druhej strane reziduálna základňa, prístupnosť algoritmov a referenčný rámec, ktoré vedú ku vzdialenej referencií, alebo únikovým stratégiám (ktoré sa môžu prejavovať ako stratégie desystemácie). Povedať, že jednotlivci s rôznou pozíciou v sociál-

---

<sup>51</sup> Ktorého kontrafaktorom sa javí byť frustrácia.

nom systéme a jeho v konečnom dôsledku rovnakou hodnotovou interpretáciou na úrovni etablovanej ideológie majú rovnaký ideologický komplex, sa teda javí podobným logickým nezmyslom, ako keby sme povedali, že žobrák sa stal milionárom takým istým spôsobom, ako dedič finančného impéria. Ak by ideologický komplex tvorili len jeho formálne prejavy v oblasti určitých etablovaných ideologických hesiel, či z hľadiska väzby na ostatné úrovne komplexu bližšie nešpecifikovaný etablovaný ideologický postoj, bolo by možné problém takto zjednodušiť; avšak tento predpoklad je neadekvátny.

Povaha ideologického komplexu žobráka a nomenklatúrniká bude zrejme vždy odlišná. Pokiaľ zdieľajú zhodnú životnú ideológiu, odlišná bude etablovaná zložka ich ideologického postoja. Pokiaľ je samotná valencia etablovanej zložky ich ideologických postojov rovnaká, potom logicky, musela byť iná štruktúra faktorov, spadajúcich do oblasti životnej ideológie, a ako sa zdá, toto bude mať vplyv aj na špecifickú povahu a štruktúru samotnej etablovanej zložky.

## Literatúra:

1. ALTHUSSER, L. (2001): Ideology and Ideological State Apparatuses. In: ALTHUSSER, L.: *Lenin and Philosophy and other essays*. New York: Monthly Review Press.
2. ALLIOT-MARIE, M. (1996): *La grandr peur des classes moyennes*. Paris: la Table.
3. BACHTIN, M. M., VOLOŠINOV, V.N. (1986): *Marxizmus, freudizmus a filozofia jazyka*. Bratislava: Pravda.
4. BARÁNIK, M. a kol. (2001): *Základy ekonomických a humanitných náuk*. Trenčín: Trenčianska univerzita v Trenčíne.
5. BRAITHWAITE, V.A., LAW, H.G. (1985): Structure of Human Values: Testing the Adequacy of the Rokeach Value Survey. In.: *Journal of Personality and Social Psychology*. Vol. 49, No. 1. pp. 250–253.
6. BÚZIK, B. (2008): Triedy a stratifikácia v sociálnej zmene Slovenska. In: Búzik, B. (ed.): *Triedy a stratifikácia v sociálnej zmene Slovenska*. Bratislava: Sociologický ústav SAV. s. 7–54.
7. CINGOLANI, P. (2006): *La précarité*. Paris: P.U.F..
8. DEUTSCH, K.W. (1963): *The Nerves of Government*. New York: Free Press.
9. DRAPELA, V.J. (1997): *Přehled teorií osobnosti*. Praha: Portál.
10. EASTON, D. (1965): *A System Analysis of Political Life*. New York: John Wiley & Sons.
11. FELDMANN, S. (2003): Values, Ideology, and the Structure of Political Attitudes. In.: Sears, D.O., Huddy, L., Jerwis, R. (Eds.): *Oxford Handbook of Political Psychology*. New York: Oxford University Press. pp. 477–504
12. FROMM, E. (1959): *Escape from Freedom*. New York.

13. GOLDTHORPE, J.H., MARSHALL, G. (1996): The promising futures of class analysis. In: LEE, D.J., TURNER, B.S.: *Conflict about Class. Debating Inequality in late Industrialism*. Essex: Longman Group Limited.
14. HANN, Ch. (2000): *Social Anthropology*. London: Hodder & Stoughton.
15. HEYWOOD, A. (1994): *Politické ideologie*. Praha: VICTORIA PUBLISHING.
16. CHLUPÁČ, M. (1977): *Propaganda jako společenský jev I., II., III. díl*. Praha: Univerzita Karlova (SPN).
17. JANOUŠEK, J. a kol. (1988): *Sociální psychologie*. Praha: Státní pedagogické nakladatelství.
18. KELLER, J. (2010): *Tři sociální světy. Sociální struktura postindustriální společnosti*. Praha: SLON.
19. KOLLÁRIK, T. (1992): *Sociálna psychológia*. Bratislava: SPN.
20. KOLLÁRIK, T. (2002): *Sociálna psychológia práce*. Bratislava: Univerzita Komenského.
21. KRECH, D., CRUTCHFIELD, R.S., BALLACHEY, E.L. (1968): *Človek v spoločnosti*. Bratislava: Vydavateľstvo Slovenskej akadémie vied.
22. LEWIS, I.M. (1985): *Social Anthropology in Perspective*. Cambridge: Cambridge University Press.
23. LIPIETZ, A. (1998): *La société en sablier*. Paris: La Découverte.
24. NOVOSÁD, F. (1994): *Vysvetľovanie rukami*. Bratislava: IRIS.
25. PINÇON, M., PINÇOCHARLOTT, M. (2003): *Sociologie de la bourgeoisie*. Paris: La Découverte.
26. ROKEACH, M. (1973): *The nature of human values*. New York: The Free Press.
27. ROSENBERG, S. W. (1988): The Structure of Political Thinking. In.: *American Journal of Political Science*, Vol.32, No.3 (Aug. 1988), pp. 539–566.
28. SAINT VICTOR, J. (2009): *Il faut sauver le petit-bourgeois*. Paris: P. U. F.
29. SIRÁCKY, A. (1974): *Sociálny svet človeka. Úvahy z oblasti sociológie a filozofie*. Bratislava: Vydavateľstvo SAV.
30. SPRADLEY, J. P. (1979): *The Ethnographic Interview*. Belmont: Watsworth Group.
31. VOLKOGONOV, D. A. (1985): *Psychologická válka*. Praha: Naše vojsko.

**Príloha 1: Výskumná vzorka.**

**a) Výskumná vzorka pre štatistickú analýzu**

| Parameter.                           | Odpoveď.                         | Súbor A<br>(102) | %     | Súbor B<br>(103) | %     | Súbor C<br>(21) | %     | Súbor B/C<br>(124) | %     | Spolu<br>ABC<br>(226) | %     |
|--------------------------------------|----------------------------------|------------------|-------|------------------|-------|-----------------|-------|--------------------|-------|-----------------------|-------|
|                                      |                                  | 102              | 100   | 103              | 100   | 21              | 100   | 124                | 100   | 226                   | 100   |
| I. Pohlavie:                         | Muž                              | 46               | 45,10 | 44               | 42,72 | 4               | 19,05 | 48                 | 38,71 | 94                    | 41,59 |
|                                      | Žena                             | 56               | 54,90 | 59               | 57,28 | 17              | 80,95 | 76                 | 61,29 | 132                   | 58,41 |
|                                      |                                  |                  |       |                  |       |                 |       |                    |       |                       |       |
| II. Veková skupina:                  | Neodpovedali                     | 0                | 0     | 2                | 1,94  | 0               | 0     | 2                  | 1,61  | 2                     | 0,88  |
|                                      | 16-23                            | 10               | 9,80  | 14               | 13,5  | 20              | 95,24 | 34                 | 27,42 | 44                    | 19,47 |
|                                      | 24-31                            | 40               | 39,22 | 12               | 11,65 | 1               | 4,76  | 13                 | 10,48 | 53                    | 23,45 |
|                                      | 32-43                            | 21               | 20,59 | 29               | 28,16 | 0               | 0     | 29                 | 23,39 | 50                    | 22,12 |
|                                      | 44-55                            | 18               | 17,65 | 16               | 15,53 | 0               | 0     | 16                 | 12,90 | 34                    | 15,04 |
|                                      | 56-67                            | 6                | 5,88  | 15               | 14,56 | 0               | 0     | 15                 | 12,10 | 21                    | 9,29  |
|                                      | 68-79                            | 2                | 1,96  | 15               | 14,56 | 0               | 0     | 15                 | 12,10 | 17                    | 7,52  |
|                                      | 80 a viac                        | 5                | 4,90  | 0                | 0     | 0               | 0     | 0                  | 0     | 5                     | 2,21  |
|                                      |                                  |                  |       |                  |       |                 |       |                    |       |                       |       |
| III. Socio-ekonomické sebazaradenie: | Neodpovedali                     | 0                | 0     | 2                | 1,94  | 0               | 0     | 2                  | 1,61  | 2                     | 0,88  |
|                                      | Študent-ka SŠ                    | 3                | 2,94  | 9                | 8,74  | 0               | 0     | 9                  | 7,26  | 12                    | 5,31  |
|                                      | Študent-ka VŠ                    | 9                | 8,82  | 3                | 2,91  | 19              | 90,48 | 22                 | 17,74 | 31                    | 13,72 |
|                                      | Študent-ka doktorandského štúdia | 4                | 3,92  | 0                | 0     | 0               | 0     | 0                  | 0     | 4                     | 1,77  |
|                                      | Zamestnanec                      | 52               | 50,98 | 47               | 45,63 | 0               | 0     | 47                 | 37,90 | 99                    | 43,81 |
|                                      | Krátkodobozamestnaný             | 3                | 2,94  | 4                | 3,88  | 0               | 0     | 4                  | 3,23  | 7                     | 3,097 |
|                                      | Dlhodobozamestnaný               | 2                | 1,96  | 0                | 0     | 0               | 0     | 0                  | 0     | 2                     | 0,88  |
|                                      | Na dôchodku                      | 11               | 10,78 | 26               | 25,24 | 0               | 0     | 26                 | 20,97 | 37                    | 16,37 |

|   |   |    |       |    |       |    |       |    |       |     |       |
|---|---|----|-------|----|-------|----|-------|----|-------|-----|-------|
|   | Malý živnostník-čka nezamestnávajúci zamestnancov | 11 | 10,78 | 5  | 4,85  | 0  | 0     | 5  | 4,03  | 16  | 7,08  |
|   | Podnikateľka so zamestnancami do 10 ľudí          | 1  | 0,98  | 0  | 0     | 0  | 0     | 0  | 0     | 1   | 0,44  |
|   | Podnikateľka zamestnávajúci viac ako 10 ľudí      | 2  | 1,96  | 1  | 0,97  | 0  | 0     | 1  | 0,81  | 3   | 1,33  |
|   | Umelec  | 1  | 0,98  | 0  | 0     | 0  | 0     | 0  | 0     | 1   | 0,44  |
|   | Iné   | 3  | 2,94  | 4  | 3,88  | 1  | 4,76  | 4  | 3,23  | 7   | 3,10  |
|   | Kombinované možnosti:                             | 0  | 0     | 1  | 0,97  | 1  | 4,76  | 1  | 0,81  | 1   | 0,44  |
| IV. Dosiahnuté vzdelanie (aj prebiehajúce): | Neodpovedali                                      | 0  | 0     | 3  | 2,91  | 0  | 0     | 3  | 2,42  | 3   | 1,33  |
|   | bez maturity (ZŠ, SŠ)                             | 3  | 2,94  | 27 | 26,21 | 0  | 0     | 27 | 21,77 | 30  | 13,27 |
|   | maturita alebo Bc.                                | 37 | 36,27 | 49 | 47,57 | 20 | 95,24 | 69 | 55,65 | 106 | 46,90 |
|   | VŠ II. a III. Stupňa                              | 62 | 60,78 | 23 | 22,33 | 1  | 4,76  | 25 | 20,16 | 86  | 38,05 |

### **b) Výskumná vzorka pre hĺbkové rozhovory**

AM48 Muž, 28 rokov (2011), pracuje v MVO. VŠ vzdelanie 2. stupňa (politológia). V dotazníku napísal, že je živnostník. Býva s priateľkou v byte ktorý mu nechali rodičia – tí odišli bývať do rodinného domu. Je pôvodom z Bratislavy. Príjem okolo 1000E/mes.

AM30S Muž, 64–67 r. (2009), dôchodca, SŠ s maturitou, býva s manželkou v rodinnom dome (nie vile) v Bratislave – starom meste (pod Slavínom). Starousadlík, pôvodom z Bratislavy. Chodí pravidelne na chalupu na východ Slovenska.

AM102 Muž, 34 rokov (2011), PhD. vzdelanie (lekár), býva s manželkou v byte, rodina manželky je dobre situovaná. Asistent na VŠ. Pochádza z Trnavy.

AF57 Žena, 32 rokov (2011), VŠ vzdelanie 2. stupňa (humanitné, externou formou), býva v podnájme (byt) s priateľom a kamarátmi. V čase hĺbkového rozhovoru (2011) nezamestnaná. Je pôvodom z východného Slovenska (Košický kraj, mesto do 50 tis.)

AM46 Muž, 29 rokov (2011), VŠ vzdelanie 2. stupňa (externé), čerstvo ženatý a čerstvý otec. Býva na dedine, dochádza do Bratislavy do práce. Je pôvodom z Trnavského kraja, dedina.

AM99 Muž, 36–39 rokov (2009), zamestnanec, manažér pôsobiaci v oblasti médií, bývalý podnikateľ. Slobodný. Žije s družkou a ich dieťaťom v byte. VŠ 2. stupňa, novinár. Je pôvodom z Trnavského kraja, dedina.

AF78 Žena, takmer 25 rokov (2011), VŠ vzdelanie 2. stupňa (psychológia). Býva s rodičmi v byte. Zamestnaná (administratíva). Je pôvodom z Bratislavy.

BF11 Žena, 32–35 (2009), zamestnanec, SŠ bez maturity, pochádza z Trenčianskeho kraja, z dediny. Býva s manželom v novo postavenom rodinnom dome. V čase rozhovoru na materskej.

BM66 Muž, 76–79 (2009), na dôchodku, Mgr. vzdelanie alebo rigorózna skúška, pochádza z Trenčianskeho kraja, mesto do 50 tis. Bývalý učiteľ na ZŠ. Býva v rodinnom dome.

BF43 Žena, 68–71 (2009), na dôchodku, SŠ s maturitou technický smer, pochádza z Nitrianskeho kraja, z mesta nad 50 tis. Býva s manželom v staršom rodinnom dome.

AF95 Žena 28 r. (2011), VŠ vzdelanie II. stupňa (politológia), pracuje v zahraničnej korporácii. Žije zatiaľ (2011) v byte s rodičmi. Pochádza z Bratislavy. Plat nad 1000E/mes.

AM79 Muž, 26 rokov (2011), VŠ vzdelanie II. stupňa (psychológia), pracuje vo vydavateľstve. Býva v byte s rodičmi (matkou). Pochádza z Bratislavy.

BM18 Muž, 64–67 (2009), SŠ s maturitou, na dôchodku, býva v rodinnom dome na dedine, fyzicky pracuje na svojom dvore aj na dôchodku. Pochádza z Trenčianskeho kraja, dedina.

BM17 Muž, 64–67 (2009), na dôchodku, ZŠ vzdelanie, pochádza z Trenčianskeho kraja, z dediny. Býva v rodinnom dome.

AM89 Muž, 40–43 rokov (2009), v čase hĺbkových rozhovorov (2011) spoluvlastník firmy s manželkou. Býva v byte. Dcéra študuje na Bratislavskej VŠ práva. Bc. vzdelanie (externou formou). Pochádza z Trenčína.

BF36: žena, 44–47 rokov (2009), podnikateľka zamestnávajúca viac ako 10 ľudí, VŠ vzdelanie 2. stupňa (MUDr.), súkromná lekárka. Dobre situovaná, býva v novom rodinnom dome na vidieku, dochádza do práce. Deti študujú na VŠ (syn na Bratislavskej VŠ práva, dcéra politológiu a medzinárodné právo v Anglicku – nie je jasné, či je tam len na stáži, alebo trvalo). Pochádza z Trenčianskeho kraja, mesto do 50 tis.

BF63 a BM64 (rozhovor s manželmi)

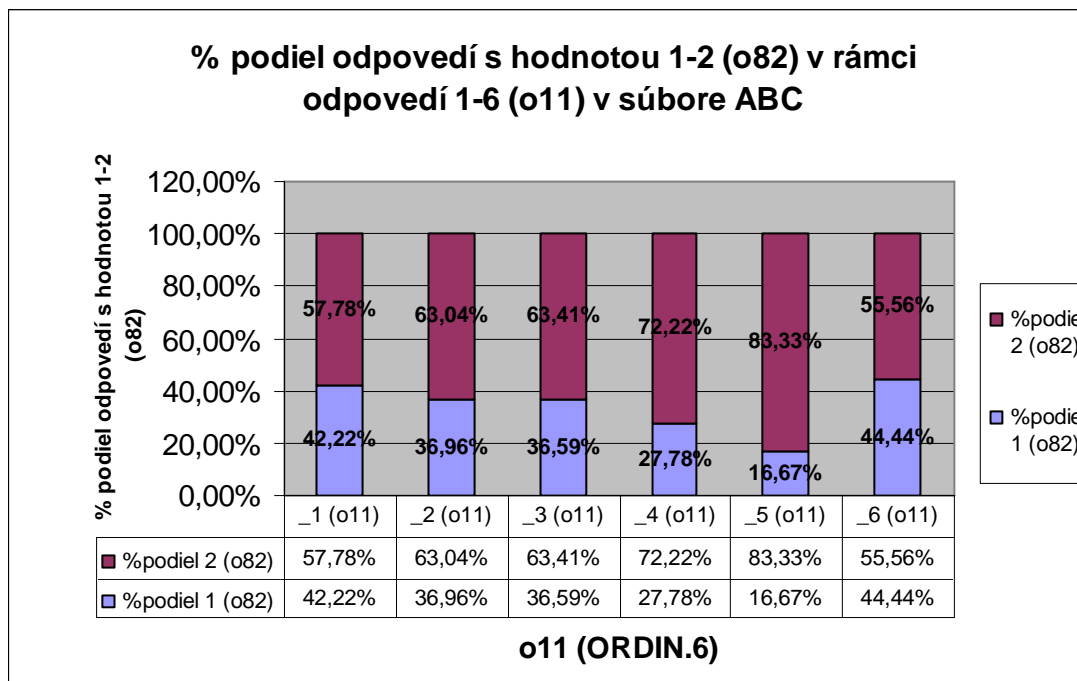
BF63: Žena, 32–35 (2009), na materskej dovolenke, SŠ bez maturity, pochádza z Trenčianskeho kraja, z mesta do 50 tis.

BM64: Muž, 36–39 (2009), zamestnanec, SŠ bez maturity, pochádza z Trenčianskeho kraja, z dediny. Manželia bývajú v rodinnom dome ktorý zdedili po starej mame.

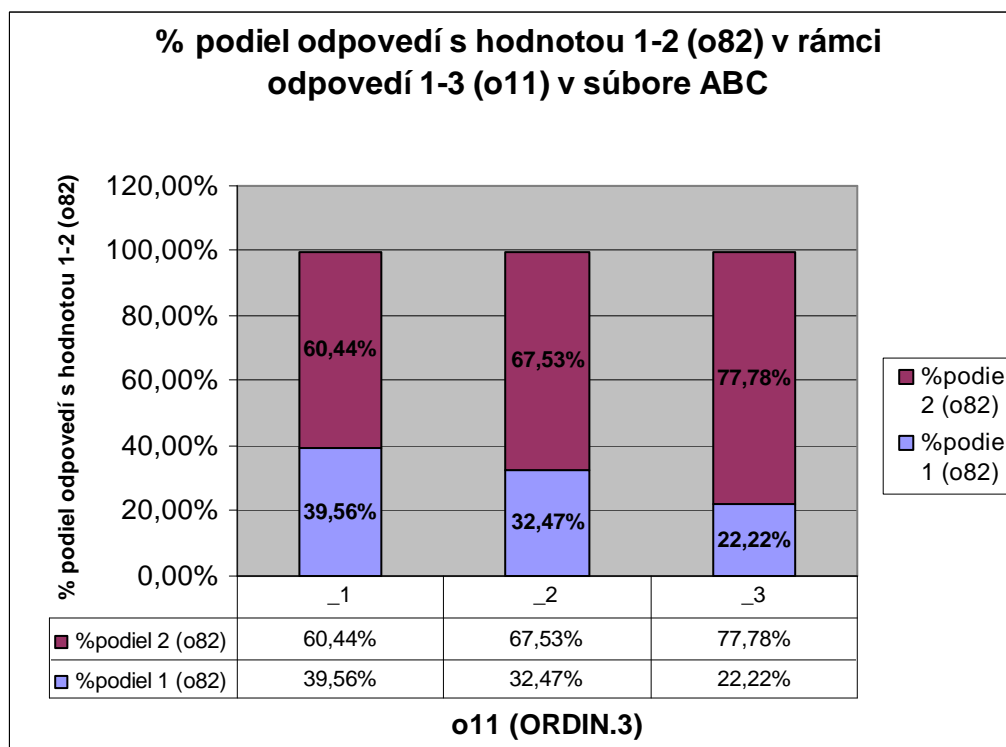
## Príloha 2:

Grafické znázornenie diferencie odpovedí vo vzťahu medzi indikátormi o11 a o82, resp. o11 a o92.

### A. vzťah o11 a o82

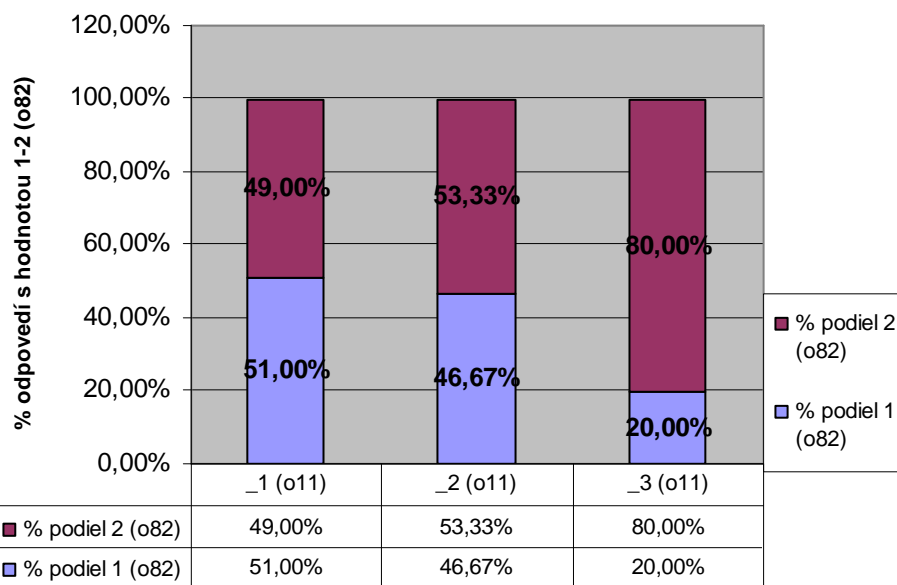


Vid' Tab. 2 (zdrojové údaje)



Vid' Tab. 3 (zdrojové údaje)

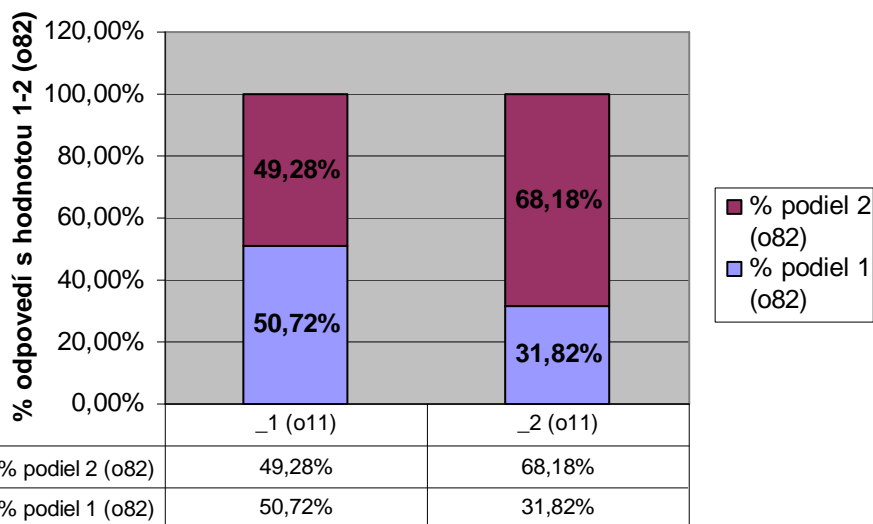
**% podiel odpovedí s hodnotou 1-2 (o82) v rámci odpovedí 1-3 (o11) v súbore A**



**o11 (ORDIN 3)**

Vid' Tab. 4 (zdrojové údaje)

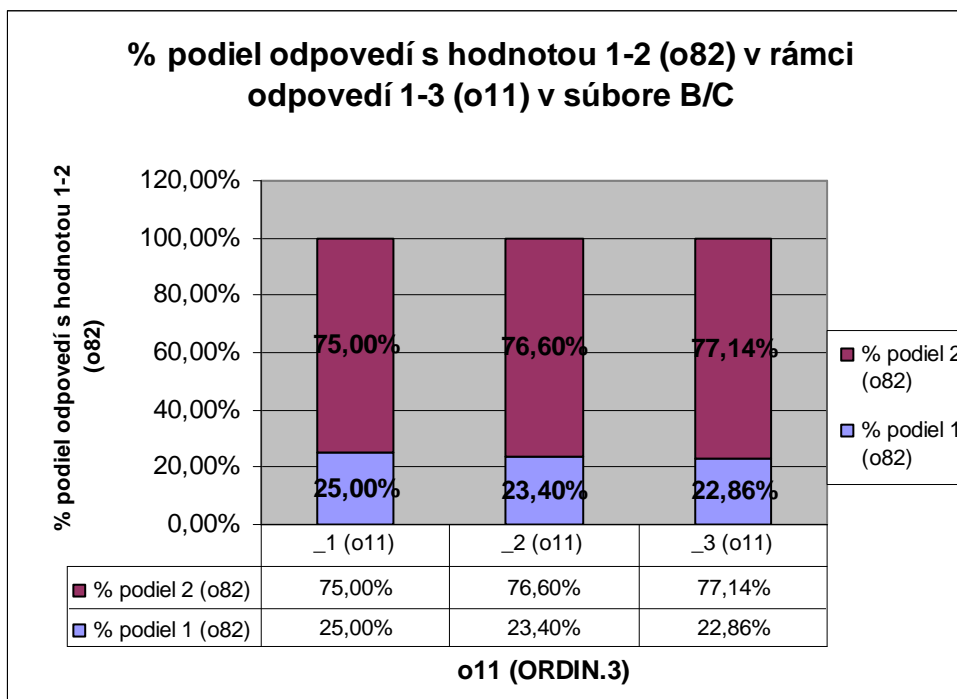
**% podiel odpovedí s hodnotou 1-2 (o82) v rámci odpovedí 1-2 (o11) v súbore A**



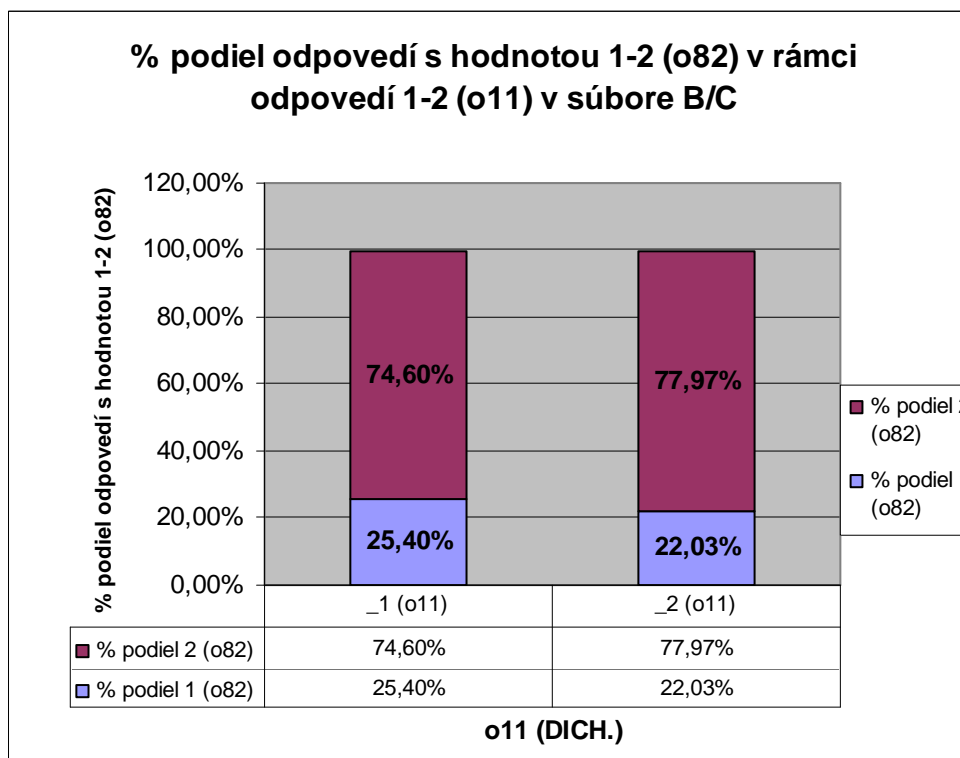
**o11 (DICH.)**

Vid' Tab. 5 (zdrojové údaje)



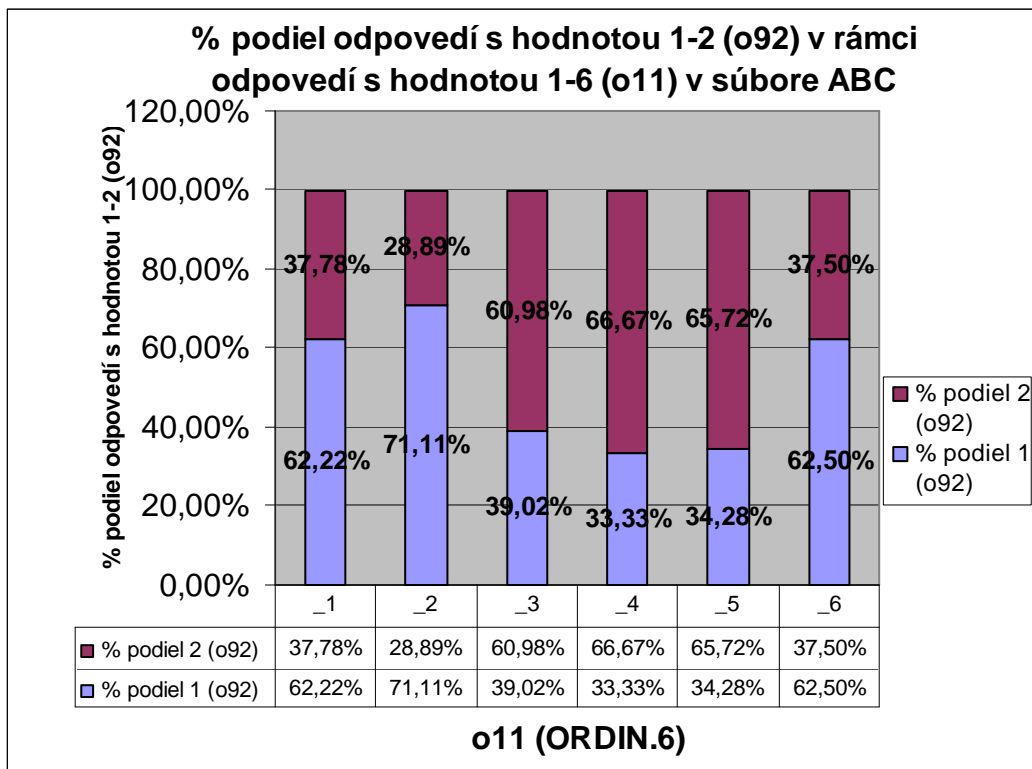


Vid' Tab. 6 (zdrojové údaje)

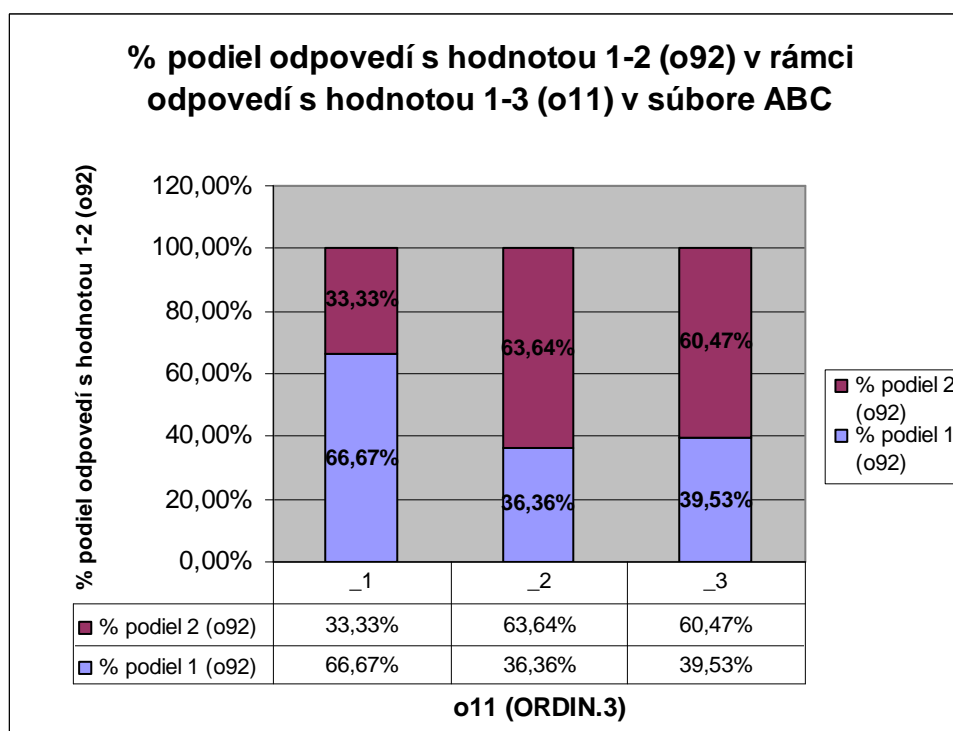


Vid' Tab. 7 (zdrojové údaje).

**B. vzťah o11 a o92**

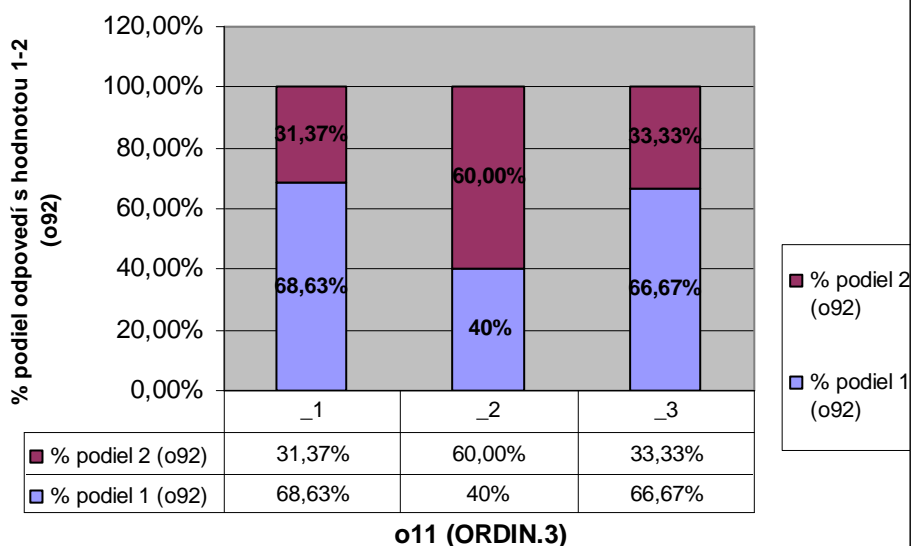


Vid' Tab. 9 (zdrojové údaje).



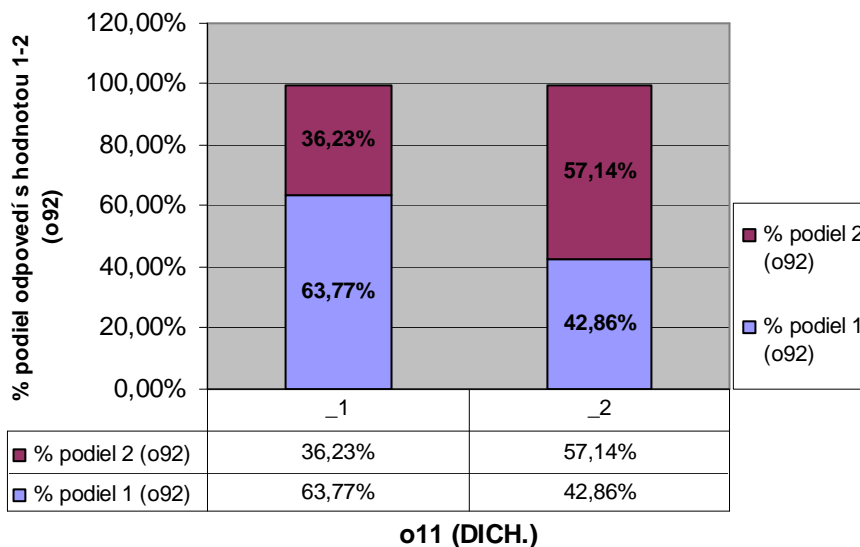
Vid' Tab. 10 (zdrojové údaje).

**% podiel odpovedí s hodnotou 1-2 (o92) v rámci odpovedí s hodnotou 1-3 (o11) v súbore A**

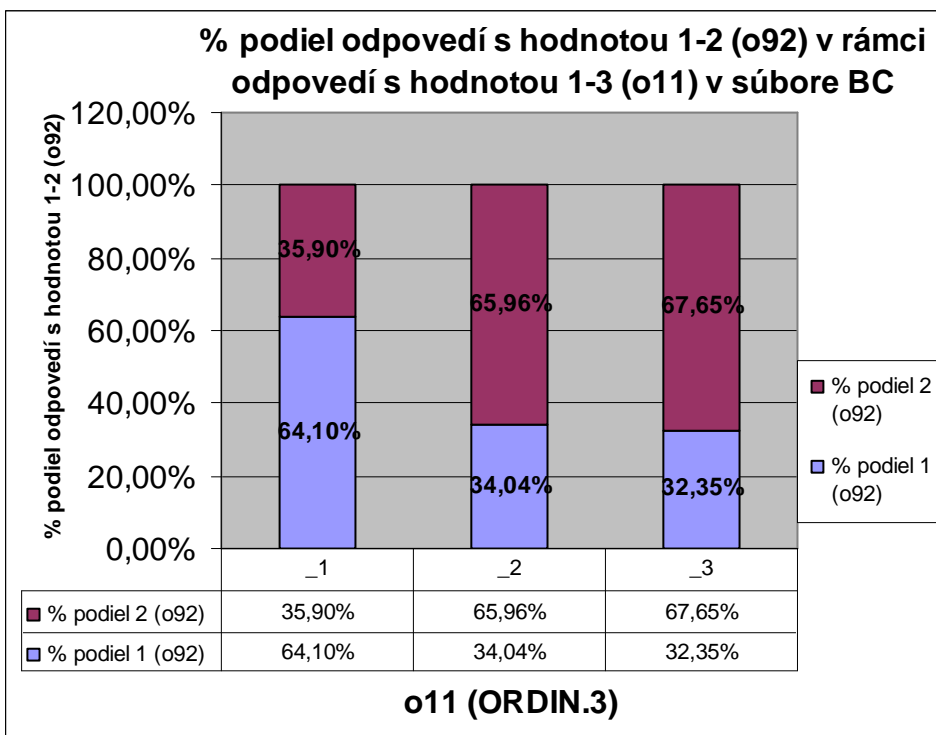


Viď Tab. 11 (zdrojové údaje)

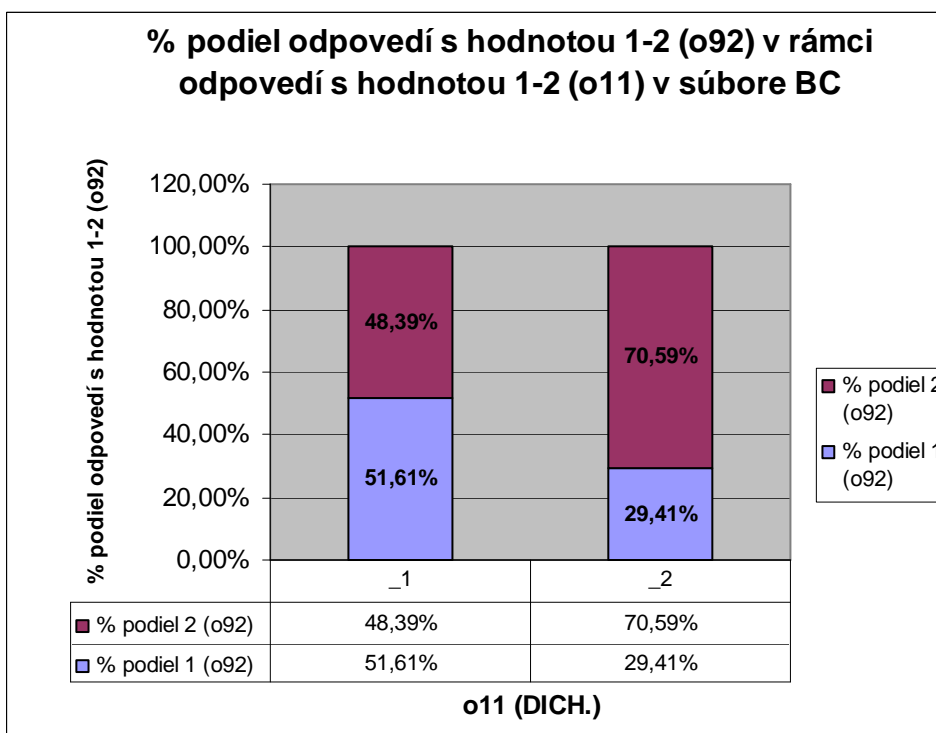
**% podiel odpovedí s hodnotou 1-2 (o92) v rámci odpovedí s hodnotou 1-2 (o11) v súbore A**



Viď Tab. 12 (zdrojové údaje)



Viď Tab. 13 (zdrojové údaje)



Viď Tab. 14 (zdrojové údaje)